

令和5年刊行

消防年報

FIRE REPORT 2022

菊池広域連合消防本部

菊池広域連合消防本部

構成市町：菊池市・合志市・大津町・菊陽町



はじめに

この消防年報は、令和4年度中の各種消防業務を統計的に収録し、消防施策の指針とするとともに、消防事情を広く一般的に紹介するために編集したものです。

消防行政の現況をご理解いただき、今後ともより一層のご指導とご協力を賜りますとともに、防火思想の高揚を図るためご活用いただければ幸いと存じます。

令和5年8月

菊池広域連合消防本部

も く じ

総 括

菊池広域連合消防本部構成市町の概要	1
管内の概況	2
菊池広域連合消防本部・署の配置状況	3
一目統計	4～5
菊池広域行政事務組合消防本部（署）の沿革	6～7
菊池消防組合消防本部の沿革	8～9
菊池広域連合消防本部の沿革	10～14
令和4年度中の主な行事	15

総 務 編

消防費歳入歳出予算	16
令和5年度当初市町別予算	17
消防本部及び署の組織	18
消防本部・署の事務分掌	19～21
消防職員の配置状況	22
消防職員の年齢状況	23
消防職員の勤続年数状況	24
消防職員の研修状況	25
消防職員の資格取得状況	26

予 防 編

防火対象物の推移・予防査察実施状況	27
防火対象物の状況	28
業態別建築同意等処理状況	29
市町別危険物取扱事業所数（前年度との比較）・危険物施設数（前年度との比較）	30
危険物規制事務取扱状況・製造所等に対する検査状況等	31
各種届出等状況	32

火 災 統 計

令和4年中の火災	・	33
市町別火災発生件数	・	34
市町別火災原因別件数	・	35
月別火災発生件数	36

警 防 編

車両の配置状況	3 7
消防車両一覧	3 8 ~ 3 9
消防資器材配備状況	4 0
救急資器材配備状況	4 1

通 信 編

指令運用・支援情報	4 2
無線電話	4 3
電話回線	4 4
1 1 9 番受付状況 4 5

救 助 統 計

市町別・月別・救助出場件数	4 6
事故種別・救助活動件数	4 7

救 急 統 計

月別事故種別出場件数・月別救急出場件数	4 8
市町別事故種別出場件数・市町別出場件数	4 9
救急事故種別傷病程度・傷病程度別救急搬送人員	5 0
事故種別・年齢区分別搬送人員・年齢別救急搬送人員	5 1
収容所要時間状況・時刻別救急出場件数	5 2

そ の 他 の 災 害 統 計

市町別・月別・その他の災害出場件数	5 3
-------------------	-----

防 火 ク ラ ブ ・ 消 防 団

令和 5 年度 幼年消防クラブ	5 4
令和 5 年度 菊池消防連絡協議会会員名簿		..	5 5
菊池市消防団の組織及び団員数等		..	5 6 ~ 5 7
合志市消防団の組織及び団員数等		..	5 8 ~ 5 9
大津町消防団の組織及び団員数等		..	6 0 ~ 6 1
菊陽町消防団の組織及び団員数等		..	6 2 ~ 6 3
団員の年報酬及び手当		..	6 4 ~ 6 5

記載に際して

火災・救助・救急・気象等の統計は暦年をもって表してありますが、
その他の統計については会計年度とします。
尚、これらにないものは当該表に年月日を記載しています。

総括



2023年度全国統一防火標語

火を消して不安を消して つなぐ未来

日本損害保険協会は、「防火ポスターの作成」や「自治体・職場への経路給自動車の手帳」を通じて、全国の防災・防火力強化を図っています。

一般社団法人 日本損害保険協会
後援：消防庁
大規模地震による広域火災にも、日常からしっかりと備えましょう。

2023年度 全国統一防火標語

菊池広域連合消防本部構成市町の概要

菊池市

菊池市隈府 8 8 8 番地

TEL 0968 - 25 - 1111



合志市

合志市竹迫 2 1 4 0 番地

TEL 096 - 248 - 1111



大津町

菊池郡大津町大字大津 1 2 3 3 番地

TEL 096 - 293 - 3111



菊陽町

菊池郡菊陽町大字久保田 2 8 0 0 番地

TEL 096 - 232 - 2111



構成市町の面積と人口

令和 5 年 4 月 1 日現在

市町名	面積(km ²)	世帯数(世帯)	人口(人)	人口密度(人/km ²)
菊池市	276.85	19,962	46,820	169
合志市	53.19	26,122	64,453	1,211
大津町	99.10	15,716	35,843	361
菊陽町	37.46	18,992	43,673	1,165
計	466.60	80,792	190,789	408

人口(令和 5 年 3 月 3 1 日現在の住民基本台帳人口)

管内の概況

菊池広域連合消防本部は、平成17年2月1日に菊池広域行政事務組合消防本部と菊池消防組合が合併し、菊池市、合志市、大津町、菊陽町の2市2町で構成されています。

東部は阿蘇、西部は山鹿市と熊本市、北部は大分県、南部には益城町や西原村に境を接し、地勢は北部の八方ヶ岳から南東部の阿蘇外輪山まで山岳が連なり、これらの山岳から豊富な水が北部の菊池川、南部の白川に流れており、両河川に沿った平野部やその間に広がる菊池台地を潤して肥沃な土地を形成しています。

また、管内西に国道387号線、東には国道325号線が管内南を東西に走る国道57号線とJR豊肥本線を横切り、途中で国道443号線に名を替え、さらにその南にある県道第3空港線へと繋がって熊本の空の玄関、阿蘇くまもと空港へと延びており交通の要ともいえる地域です。

さらに熊本市に隣接していることから都市郊外型特有の住宅、企業進出が急増し、県内でも人口増加が著しい活力ある地域となっています。

消防本部・署の配置状況



西消防署
合志市合生4107番地1



北消防署
菊池市赤星2080番地



消防指令センター
菊池郡菊陽町大字原水7番地1



泉ヶ丘消防署
合志市豊岡2526番地10

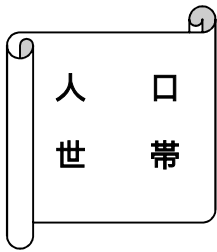


菊池広域連合消防本部及び南消防署
菊池郡菊陽町大字原水7番地1

名 称	住 所	電話番号
菊池広域連合消防本部 (消防指令センター) 菊池広域連合南消防署	菊池郡菊陽町大字原水7番地1	TEL 096-232-9331 FAX 096-232-9333
〃 北消防署	菊池市赤星2080番地	TEL 0968-25-3053 FAX 0968-24-5250
〃 西消防署	合志市合生4107番地1	TEL 096-242-1115 FAX 096-242-2016
〃 泉ヶ丘消防署	合志市豊岡2526番地10	TEL 096-248-4731 FAX 096-248-8119

一 目 統 計

令和5年4月1日現在



管轄面積
2市2町
466.60km²



人 口

190,789人
(3月31日現在の住民基本台帳人口)



世 帯 数

80,792世帯



予算

常備消防費 15億4419万4千
消防施設費 4億9321万8千



本部・署

消防本部 1
消 防 署 4



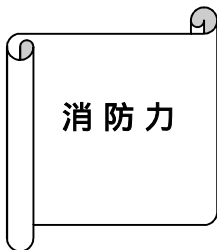
職員数

定員 240名
実員 202名
平均年齢 36.70歳



団員数

定数 3,467人
実員 3,014人



消防車等

ポンプ車 4台
タンク車 3台



特殊車両等

梯子車 1台
多目的ポンプ車 1台
化学車 1台
救助工作車 2台
資機材搬送車 4台
指揮車 4台



救急車

高規格救急車 9台



その他の車両

庁用車 1台
査察車 1台
連絡車 3台
人員輸送車 1台
救急普及啓発車 1台
人員搬送車 1台

合 計 38台

警 防
救 急



救 急

出場件数 8,984件
1日平均 24.61件
搬送人員 8,112人



救 助

出場件数 79件
活動件数 52件
救助人員 28人



その他の災害

出場件数 243件

予 防



防火対象物

対象物数 8,546件



危険物施設

事業所数 302件
施設数 579件



火 災

火災件数 75件
死 者 2人
負 傷 者 7人
損 害 額 135,654千円



出火原因

たき火 25件
ストーブ 11件
こんろ 5件

防火クラブ



防火クラブ

幼年消防クラブ 48クラブ (1,245人)

菊池広域行政事務組合消防本部（署）の沿革

年 月	沿 革
S59. 4	菊池広域行政事務組合消防本部発足。 職員7名採用、45名となる。 1本部、1署にて業務開始。
9	菊池広域消防連絡協議会を設置する。
60. 1	消防ポンプ車1台を購入、署に配備する。
3	査察車1台を購入、予防事務の充実を図る。
60. 11	日本防火協会から防火広報車の寄贈を受ける。
12	消防庁舎落成、消防緊急情報システム（型）を同時導入。
61. 3	日本損害保険協会から救急車の寄贈を受ける。
62. 12	救助隊発足。
63. 3	熊本県共済農業協同組合連合会から救急車の寄贈を受ける。
4	消防職員5名採用、50名となる。
H元. 4	消防職員3名採用、53名となる。
8	資器材搬送車（トラック）1台を購入、署に配備する。
2. 8	日本消防協会から電源照明用資器材等搬送車の寄贈を受ける。
9	日本損害保険協会から消防車の寄贈を受ける。
3. 3	消防職員3名異動。
4	消防職員3名採用。
6	九州ティ・エス株式会社より司令車の寄贈を受ける。 査察車1台を更新、予防事務の充実を図る。
4. 3	消防庁長官「表彰旗」受賞。
5. 5	指揮車購入。
9	熊本県知事「救急功労者表彰」受賞。
7. 4	3部制導入。
7	日本消防協会から指令広報車の寄贈を受ける。
12	財務会計システム電算化導入。
8. 5	救急救命士誕生。
7	熊本県共済農業協同組合連合会から救急車の寄贈を受ける。
9. 3	高規格救急車1台を購入、署に配備する。

年 月	沿 革
6	2人目の救急救命士誕生。
9	熊本県知事「防災功労者表彰」受賞。 消防庁長官「防災功労表彰」受賞。 日本消防協会から防災車両の寄贈を受ける。
10. 6	3人目の救急救命士誕生。
9	「防災功労内閣総理大臣賞」受賞。
10	携帯電話119番着信の運用開始。
11	第1回全国消防広報コンクール入選消防庁長官表彰受賞。 (広報紙部門)
11. 3	救助工作車(型)を購入、署に配置する。
6	4人目の救急救命士誕生。
12. 2	水槽付消防ポンプ自動車を更新、署に配備する。
3	消防職員2名退職。
4	消防職員2名採用、51名となる。
7	2部制移行。
13. 4	消防職員2名採用、53名となる。
8	消防職員1名採用(退職者補充)
14. 3	化学消防ポンプ自動車(型)を購入、署に配備する。
12	梯子付消防ポンプ自動車を更新し、署に配置する。
15. 3	消防職員1名退職。
4	条例定数58名となる。
4	熊本県防災消防航空隊派遣(1名)
4	消防職員2名採用、55名となる。
5	消防職員1名退職。
8	消防職員1名採用(退職者補充)
8	消防業務のIT化(情報通信技術化)に伴い庁舎イントラネット構築を図る。
9	消防職員1名退職。
16. 2	日本消防協会から緊急消防自動二輪車(赤バイ3台)の寄贈を受ける。
2	防災マップ完成(緊急地域雇用創出特別事業)
3	消防職員2名退職。
4	消防職員4名採用、56名となる。

菊池消防組合消防本部の沿革

年 月	沿 革
H6. 4	菊池消防組合発足。 職員 98 名、 1 本部、 2 署、 1 分署にて業務開始。
9	泉ヶ丘分署にタンク車配備。
10	南消防署に化学消防ポンプ自動車配備。
7. 1	阪神大震災災害救助隊派遣（救助工作車、人員 5 名）。
4	消防職員 2 名採用、計 100 名となる。 南消防署に起震車配備。
8. 3	西消防署改修工事完了。
4	県消防学校研修教官へ派遣。 本部にマイクロバス配備。
9. 3	消防職員 1 名退職、計 99 名となる。
4	消防職員 7 名採用、計 106 名となる。
10. 1	消防本部に救急普及啓発広報車配備。
3	消防本部に高規格救急車配備。 消防職員 1 名退職、計 105 名となる。
7	南消防署車庫増築工事完了。
11. 2	西消防署に高規格救急車配備。
2	南消防署に救助器具積載車配備。
7	西消防署に指令車配備。
12	消防職員 1 名退職、計 104 名となる。
12. 3	西消防署と南消防署にポンプ車配備。
3	起震車廃車。
6	西消防署仮眠室改築工事完了。
13. 2	泉ヶ丘分署に高規格救急車配備。
3	消防職員 1 名退職、計 103 名となる。
4	消防職員 3 名採用、計 106 名となる。
4	熊本県防災消防航空隊へ 1 名派遣。
11	第 4 回全国消防広報コンクール最優秀賞 消防庁長官表彰受賞 (広報紙部門)
12	西署タンク車廃車。
14. 3	西消防署に化学消防ポンプ自動車配備。
3	泉ヶ丘分署を泉ヶ丘消防署に昇格。 3 消防署体制となる。

年 月	沿 革
14. 4	消防職員 3 名採用、計 1 0 9 名となる。
14. 6	消防本部予防課に広報車配備。
10	南消防署に多目的車配備。
11	消防職員 1 名退職、計 1 0 8 名となる。
12	泉ヶ丘消防署増改築工事完了。
15. 3	消防職員 2 名退職、計 1 0 6 名となる
4	消防職員 4 名採用、計 1 1 0 名となる。
10	消防本部警防課の連絡車更新。 泉ヶ丘消防署の司令車更新。
16. 3	消防職員 2 名退職、計 1 0 8 名となる。
4	消防職員 5 名採用、計 1 1 3 名となる。 県消防学校研修教官へ派遣。
12	南消防署の梯子車更新。
17. 1	消防職員 1 名退職、計 1 1 2 名となる。

菊池広域連合消防本部の沿革

年 月	沿 革
H 1 7 . 2	菊池広域連合消防本部発足。 職員 1 6 6 名、1 本部 4 署にて業務開始。
H 1 7 . 3	消防職員 4 名退職。
H 1 7 . 4	消防職員 8 名採用、計 1 7 0 名となる。
H 1 7 . 4	県防災消防航空隊へ派遣。
H 1 7 . 4	菊池地区危険物安全協会発足。
H 1 7 . 5	救急救命士 2 名合格、計 2 5 名となる。
H 1 7 . 5	菊池広域連合消防連絡協議会発足。
H 1 7 . 8	北消防署に指揮車配備。
H 1 7 . 9	西消防署救急隊、救急功労者知事表彰を受賞。
H 1 7 . 1 2	救急救命士 1 名合格、計 2 6 名となる。
H 1 8 . 1	菊池広域連合南消防署、仮庁舎完成業務開始。
H 1 8 . 3	消防職員 3 名退職。
H 1 8 . 3	南消防署の高規格救急車更新。
H 1 8 . 3	消防本部の連絡車更新。
H 1 8 . 4	消防職員 5 名採用、計 1 7 2 名となる。
H 1 8 . 4	県消防学校へ教官派遣。
H 1 8 . 1 2	救急救命士 1 名合格、計 2 7 名となる。
H 1 8 . 1 2	消防職員 3 名退職。
H 1 9 . 2	消防職員 1 名退職。 南消防署に救助工作車配備。
H 1 9 . 3	消防職員 5 名退職。
H 1 9 . 4	消防職員 9 名採用、計 1 7 2 名となる。
H 1 9 . 5	救急救命士 1 名合格、計 2 8 名となる。
H 1 9 . 1 0	菊池地域住宅防火対策協議会発足
H 2 0 . 2	西消防署の救急車更新。
H 2 0 . 3	消防職員 4 名退職。
H 2 0 . 4	消防職員 6 名採用、計 1 7 4 名となる。
H 2 0 . 5	救急救命士 1 名合格、計 2 9 名となる。
H 2 0 . 1 1	南消防署の救急車更新。
H 2 1 . 3	消防職員 1 0 名退職。
H 2 1 . 4	消防職員 9 名採用、計 1 7 3 名となる。
H 2 1 . 9	西消防署に資機材搬送車配備。
H 2 1 . 1 2	消防指令センター棟竣工。
H 2 2 . 3	消防職員 6 名退職。
H 2 2 . 4	消防職員 8 名採用、計 1 7 5 名となる。 消防指令センター運用開始。
H 2 2 . 4	救急救命士 2 名合格、計 3 1 名となる。 県航空隊へ救急救命士派遣 (3 年間)

年 月	沿 革
H 2 3 . 2	北消防署の高規格救急車更新。
H 2 3 . 3	菊池広域連合消防本部消防施設整備基本計画策定。 東日本大震災による緊急消防援助隊派遣（救助隊・救急隊・支援隊） （第1次派遣3隊11名・交代要員派遣10名） 消防職員4名退職。
H 2 3 . 4	消防職員4名採用（うち救急救命士1名）、計175名となる。 救急救命士2名合格、計34名となる。 消防職員1名退職、計174名となる。
H 2 3 . 5	消防職員1名退職、計173名となる。
H 2 3 . 1 0	泉ヶ丘消防署の高規格救急車更新。
H 2 3 . 1 1	北消防署資機材搬送車更新。
H 2 3 . 1 2	北消防署庁舎屋根改修防水工事竣工
H 2 4 . 3	西消防署改築工事設計業務委託完了。 消防職員8名退職（うち救急救命士1名）、（実員165名）
H 2 4 . 4	消防職員の条例定数「175人」を「185人」へ改正となる。 消防職員10名採用（うち救急救命士2名）、計175名となる。 救急救命士3名合格、計38名となる。
H 2 4 . 7	西消防署改築工事着工。
H 2 4 . 1 0	消防本部の庁用車更新。
H 2 4 . 1 1	西消防署の救急車を高規格救急車へ更新。
H 2 4 . 1 2	南消防署はしご車のオーバーホール完了。
H 2 5 . 1	南消防署の化学消防ポンプ車更新。
H 2 5 . 3	西消防署改築工事（庁舎本体・車庫棟・通信指令システム署端末移設）竣工。運用開始 総務省消防庁より緊急消防援助隊人員輸送車（21人乗り）が無償貸与される。
H 2 5 . 4	消防職員12名退職（うち救急救命士1名）、（実員163名） 消防職員11名採用（うち救急救命士2名）、計174名となる。 救急救命士1名合格、計40名となる。 県消防学校へ教官派遣。（3年間）
H 2 5 . 1 2	北消防署の救急車を一般社団法人 日本損害保険協会の寄贈事業を活用し高規格救急車へ更新。
H 2 6 . 1	南消防署の消防ポンプ車を一般財団法人 空港環境整備協会の助成事業を活用し更新。
H 2 6 . 2	西消防署の救助工作車を更新。
H 2 6 . 3	北消防署はしご車のオーバーホール完了。 菊池広域連合消防本部消防・救急無線デジタル化整備実施設計業務委託完了。

年 月	沿 革
H 2 6 . 3	消防本部庁舎耐震補強実施設計業務委託完了。
H 2 6 . 3	消防職員 4 名退職。(実員 1 7 0 名)
H 2 6 . 4	消防職員 1 1 名採用 (うち救急救命士 2 名) 計 1 8 1 名となる。 救急救命士 2 名合格、計 4 4 名となる。
H 2 6 . 7	消防救急無線デジタル化整備工事着工。
H 2 6 . 9	南消防署の指揮車を一般財団法人 空港環境整備協会の助成事業を活用し更新。
H 2 6 . 1 0	消防本部警防課に指揮支援隊を置く。(消防本部通信指令課兼務)
H 2 7 . 1	泉ヶ丘消防署の高規格救急車を更新。
H 2 7 . 2	消防本部庁舎耐震補強改修工事竣工。
H 2 7 . 3	消防救急デジタル無線基地局「きくしょうほんぶ基地局」竣工。 消防救急デジタル無線基地局「きくしょうにし基地局」竣工。
H 2 7 . 3	消防職員 1 名退職。(実員 1 8 0 名)
H 2 7 . 4	消防職員 5 名採用 (うち救急救命士 1 名) 計 1 8 5 名となる。 救急救命士 1 名合格・1 名退職、計 4 5 名となる。
H 2 7 . 6	西消防署の指揮車更新
H 2 7 . 1 1	西消防署の消防ポンプ車更新
H 2 8 . 2	北消防署の消防ポンプ車更新
H 2 8 . 3	消防職員 2 名退職。(実員 1 8 3 名)
H 2 8 . 4	消防職員 2 名採用 (うち救急救命士 1 名) 計 1 8 5 名となる。 救急救命士 1 名合格・計 4 7 名となる。 県防災消防航空隊へ職員 1 名派遣。
H 2 8 . 7	消防救急無線デジタル化整備工事竣工
H 2 8 . 1 2	北消防署の高規格救急車更新
H 2 9 . 2	消防職員の条例定数「 1 8 5 人」から「 2 0 5 人」へ改正となる。
H 2 9 . 3	泉ヶ丘消防署の消防ポンプ車更新
H 2 9 . 3	菊池広域連合消防本部消防施設整備基本計画その 2 策定。
H 2 9 . 4	消防職員 1 名を菊池広域連合事務局へ派遣。(実員 1 8 4 名) 消防職員 3 名採用、計 1 8 7 名となる。 救急救命士 1 名合格・計 4 8 名となる。
H 2 9 . 7	九州北部豪雨(大分県日田市) による緊急消防援助隊派遣。(支援・救助・救急)
H 2 9 . 1 2	南消防署の消防ポンプ車更新
H 3 0 . 2	北消防署の消防ポンプ車更新
H 3 0 . 3	職員 6 名退職 (実員 1 7 9 名)
H 3 0 . 4	消防職員 1 0 名採用 (うち救急救命士 5 名) 計 1 8 9 名となる。 救急救命士 1 名合格・計 5 4 名となる。
H 3 0 . 6	通信指令課の連絡車更新

H 3 0 . 1 1	南消防署の高規格救急車更新
H 3 0 . 1 2	北消防署へ多目的ポンプ車配備
H 3 1 . 3	南消防署仮眠室改修工事竣工 個別化を図り、新たに女性職員用仮眠室を設ける。
H 3 1 . 3	職員 1 名退職 (実員 1 8 8 名)
H 3 1 . 4	消防職員 7 名採用 (うち女性 1 名、救急救命士 2 名) 計 1 9 5 名となる。 救急救命士 1 名合格・計 5 7 名となる。 県防災消防航空隊へ職員 1 名派遣。
R 1 . 8	職員 1 名退職 (実員 1 9 4 名)
R 1 . 8	警防課の連絡車更新
R 1 . 8	佐賀豪雨による緊急消防援助隊派遣。(支援・救助)
R 1 . 9	泉ヶ丘消防署の指揮車更新
R 1 . 1 0	南消防署のはしご車オーバーホール完了。
R 1 . 1 2	南消防署の災害対応特殊救急自動車更新
R 2 . 2	消防施設における長寿命化及び円滑な整備を図ることを目的とした「菊池広域連合消防施設整備基金条例」設置。(R 2 . 4 施行)
R 2 . 3	西消防署の災害対応特殊水槽付消防ポンプ自動車更新
R 2 . 3	高機能消防指令センター部分更新事業 (4 か年計画) 1 年目竣工
R 2 . 3	職員 4 名退職 (実員 1 9 0 名)
R 2 . 4	消防職員 8 名採用 (うち救急救命士 1 名) 計 1 9 8 名となる。 救急救命士 1 名合格・計 5 8 名となる。
R 2 . 4	職員 1 名退職 (実員 1 9 7 名)
R 2 . 7	熊本県南豪雨災害発生。県内消防相互応援協定に基づき、救助及び後方支援隊を派遣。
R 2 . 1 0	泉ヶ丘消防署移転に伴う土地購入 (登記)
R 3 . 1	北消防署の救助工作車 (型) を更新し、緊急消防援助隊へ新規登録する。
R 3 . 1	西消防署の高規格救急自動車を更新
R 3 . 1	泉ヶ丘消防署の積載車を更新
R 3 . 3	高機能消防指令センター部分更新事業 (4 か年計画) 2 年目竣工
R 3 . 3	職員 8 名退職 (実員 1 8 9 名となる)
R 3 . 4	消防職員 8 名採用 (うち救急救命士 2 名) 計 1 9 9 名 (再任用 3 名含む) 広域連合事務局 (救急救命士) へ 1 名出向 救急救命士 1 名合格・計 5 6 名となる。
R 3 . 6	菊池広域連合泉ヶ丘消防署建設に係る基本設計業務委託完了 (令和 2 年 1 1 月着手)
R 3 . 1 0	北消防署の消防指揮車を更新
R 3 . 1 1	北消防署の災害対応特殊救急自動車を更新し、緊急消防援助隊へ登録する。
R 4 . 2	職員 1 名退職 (実員 1 9 8 名)
R 4 . 2	菊池広域連合泉ヶ丘消防署建設に係る造成工事完了 (令和 3 年 7 月着工)
R 4 . 3	菊池広域連合消防本部消防施設整備基本計画その 3 策定。
R 4 . 3	高機能消防指令センター部分更新事業 (4 か年計画) 3 年目竣工

R 4 . 3	菊池広域連合泉ヶ丘消防署建設に係る実施設計業務委託完了（令和3年8月着手）
R 4 . 3	職員5名退職（実員193名）
R 4 . 4	消防職員7名採用（うち救急救命士2名）計200名（再任用3名含む） 救急救命士1名合格・計56名となる。 熊本県消防学校へ職員1名派遣
R 4 . 7	職員1名退職（実員199名）
R 4 . 9	職員1名退職（実員198名） 西消防署救急隊、救急功労者知事表彰を受賞。
R 4 . 1 0	泉ヶ丘消防署の高規格救急自動車を更新
R 4 . 1 2	菊池広域連合南消防署浴室個室化改修工事完了（令和4年9月着工）
R 5 . 2	消防職員の条例定数「205人」から「240人」へ改正となる
R 5 . 3	高機能消防指令センター部分更新事業（4か年計画）4年目竣工
R 5 . 3	職員4名退職、再任用者1名任期満了（実員193名）

令和4年度中の主な行事

月	行 事 内 容
4月	職員採用(7名)・異動辞令交付 熊本県消防学校初任科第67期入校式 菊池地域危険物安全協会総会(書面会議) 熊本県消防長会春季総会及び消防職員意見発表会(上益城消防本部) 第76回全国消防長会九州支部総会(沖縄県)
5月	豪雨対応訓練(菊池市・合志市) 熊本県救助技術大会
6月	菊池消防連絡協議会 菊池地域住宅防火対策推進協議会 ハラスメント撲滅推進会議 甲種防火管理講習会
7月	菊池広域連合議会第1回臨時会及び全員協議会 九州地区消防救助技術指導会(長崎県)
8月	菊池メディカルコントロール協議会(書面会議) 全国消防長会九州支部法制・広報研修会(福岡市) 菊池地域市町村議会議員研修会 城北ブロック潜水訓練(アクアドーム) 女性活躍推進アドバイザー研修会(菊池広域連合消防本部) 熊本県消防長会総務担当課長会議(人吉市) 熊本県消防長会予防担当課長課長会議(荒尾市)
9月	甲種防火管理再講習会 熊本県消防長会警防・通信担当課長会議(宇土市) 熊本県消防長会救急担当課長会議(水俣市) 菊池広域連合消防職員委員会(菊池広域連合消防本部) 熊本県消防ポンプ操法大会(玉名市) 熊本県消防学校初任科第67期学校長査閲・卒業式
10月	菊池広域連合議会第2回定例会 職員採用1次試験 全国消防長会九州支部消防法令違反是正事例研究会(宮崎県) 熊本県消防長会秋季総会(阿蘇消防本部)
11月	全国消防長会九州支部秋季役員会(佐賀県) 消防団幹部規律・ラッパ合同訓練 職員採用2次試験 秋の火災予防運動
12月	菊池広域連合議会第3回定例会 甲種防火管理講習会 城北ブロック警防会議(菊池広域連合消防本部) ハラスメント窓口相談員向け研修会(WEB開催) 菊池消防連絡協議会第2回定例会 構成市町年末警戒巡視
1月	合志市消防出初式(菊池市・大津町・菊陽町中止) 菊池広域連合正副連合長・構成市町議会議長合同会議 熊本県メディカルコントロール協議会救急高度化推進部会(WEB開催) 文化財防火デー
2月	菊池広域連合議会第1回定例会(1日目) 菊池広域連合消防本部職員意見発表者最終選考会 熊本県消防長会臨時会
3月	春の全国火災予防運動 菊池広域連合議会第1回定例会(2日目) 菊池消防連絡協議会第3回定例会 城北ブロック研修会(緊急援助隊後方支援訓練)

総務編

総務課は、消防本部の総括的管理業務を行っており、公印や文書等の管理及び消防長会など渉外を担当する庶務係、消防行政の企画や予算・経理等を担当する企画財政係、職員の人事、配置及び勤務に関することを担当する人事係、職員の研修や福利厚生を担当する教養係に分かれています。



【ハラスメント撲滅推進会議】
会場：菊池広域連合消防本部会議室

消防費歳入歳出予算

1)歳 入

(令和5年度当初 単位:千円)

款	本年度予算額	前年度予算額	比 較
分 担 金 及 び 負 担 金	1,803,365	1,983,187	179,822
使 用 料 及 び 手 数 料	8,133	8,133	0
国 庫 支 出 金	0	0	0
県 支 出 金	6,012	5,580	432
財 産 収 入	881	207	674
繰 入 金	85,184	62,900	22,284
繰 越 金	2,000	2,000	0
諸 収 入	219	175	44
連 合 債	266,400	372,400	106,000
計	2,172,194	2,434,582	262,388

2)歳 出

(令和5年度当初 単位:千円)

目	本年度予算額	前年度予算額	比 較	財 源 内 訳				
				特 定 財 源				一般財源
				国 支出金	県 支出金	地方債	その他	
常備消防費	1,544,194	1,577,679	33,485	0	6,012	5,200	8,352	1,524,630
消防施設費	493,218	685,294	192,076	0	0	261,200	86,065	145,953
公 債 費	132,782	169,609	36,827	0	0		0	132,782
予 備 費	2,000	2,000	0	0	0	0	2,000	0
計	2,172,194	2,434,582	262,388	0	6,012	266,400	96,417	1,803,365

令和5年度当初市町別予算

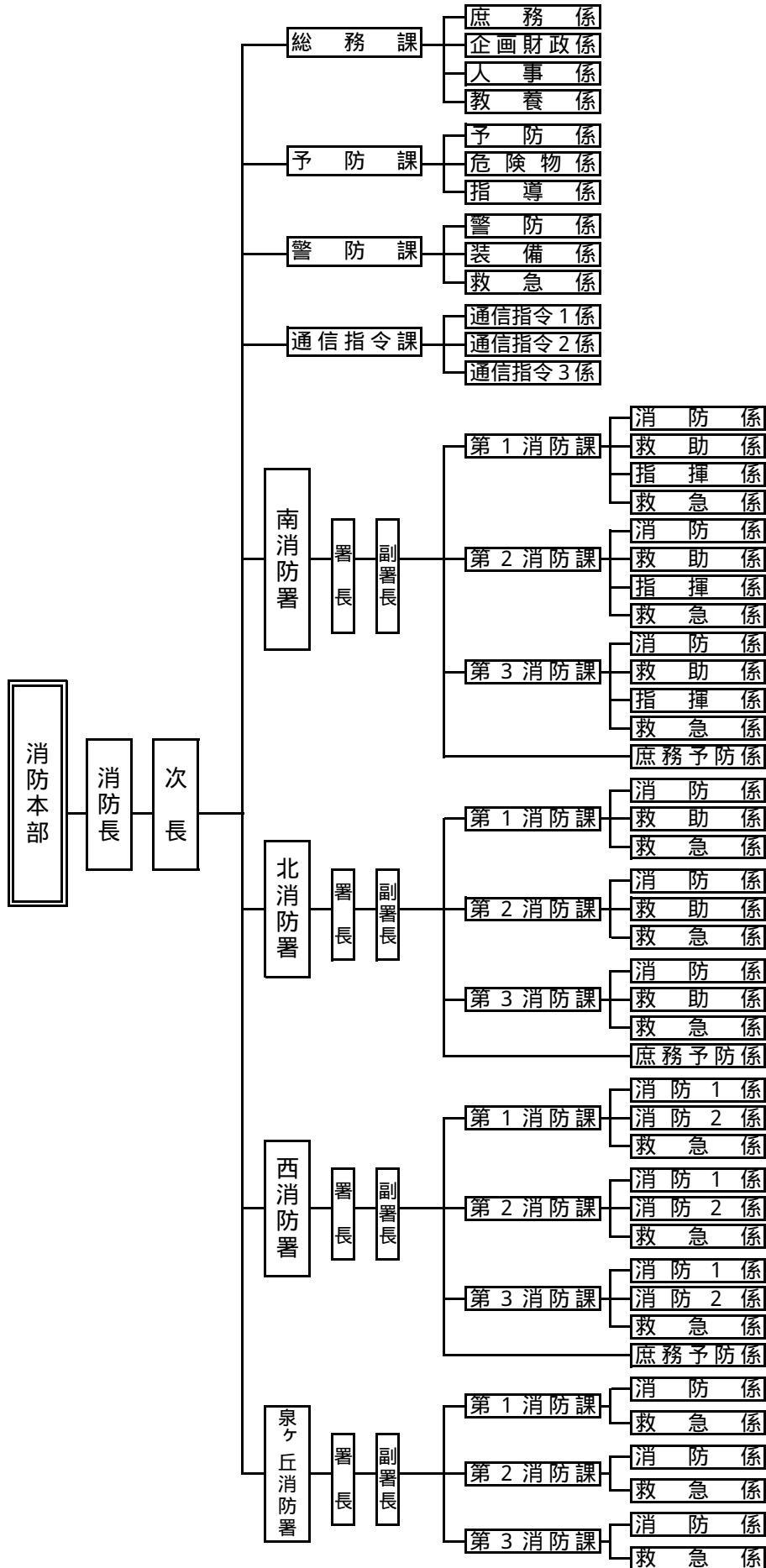
(単位：千円)

区分		市町別				
		菊池市	合志市	大津町	菊陽町	計
一般会計予算		27,366,000	26,375,000	16,815,617	18,285,848	88,842,465
消防に係る基準財政需要額 (令和4年度)		817,225	825,459	524,423	595,562	2,762,669
消防費		898,982	666,242	507,020	532,454	2,604,698
内 訳	常備(市町負担金)	525,192	530,030	353,175	394,968	1,803,365
	非常備 <div style="display: inline-block; vertical-align: middle; margin-left: 10px;"> { 施設費 防災管理費 防災対策費 含む </div>	373,790	136,212	153,845	137,486	801,333
一般会計と消防費の比率(%)		3.3 (1.9)	2.5 (2.0)	3.0 (2.1)	2.9 (2.2)	2.9 (2.0)
基準財政需要額と消防費の比率(%)		110.0 (64.3)	80.7 (64.2)	96.7 (67.3)	89.4 (66.3)	94.3 (65.3)
人口一人当りの常備消防費(円)		11,217	8,223	9,853	9,043	9,452
一世帯当りの常備消防費(円)		26,309	20,290	22,472	20,796	22,321
職員一人当りの人口(人)						945

()内の数字は、常備のみ比率

消防本部及び署の組織

令和5年4月1日現在



消防本部の事務分掌

総務課	庶務係	<ol style="list-style-type: none"> 1. 条例、規則、規程等の制定及び改廃に関する事。 2. 消防部門の渉外に関する事。 3. 消防部門の式典、儀礼及び交際に関する事。 4. 消防部門の苦情の処理に関する事。 5. 消防部門の文書及び公印に関する事。 6. 消防長会及び消防協会に関する事。 7. 各市町消防担当課長会議及び消防担当者会議に関する事。 8. その他庶務係の分掌を適当とする事項。
	企画財政係	<ol style="list-style-type: none"> 1. 消防行政の企画及び調整に関する事。 2. 消防部門の広報及び広聴に関する事。 3. 予算、決算その他財政一般に関する事。 4. 財産の取得、管理及び処分に関する事。 5. 物品の出納保管に関する事。 6. 入札及び契約に関する事。 7. 職員の給与、手当等の支給に関する事。 8. 消防職員の貸与品に関する事。 9. その他企画財政係の分掌を適当とする事項。
	人事係	<ol style="list-style-type: none"> 1. 職員の定数、配置及び勤務に関する事。 2. 職員の任免、分限、懲戒、服務及び賞罰その他身分に関する事。 3. 職員採用試験及び昇任試験等に関する事。 4. 職員の人事記録の管理に関する事。 5. 職員の人事評価に関する事。 6. 各種表彰に関する事。 7. その他人事係の分掌を適当とする事項。
	教養係	<ol style="list-style-type: none"> 1. 職員の研修、教養及び監察に関する事。 2. 職員の公務災害、福利厚生、安全・衛生管理及び健康管理に関する事。 3. 職員の意識啓発に関する事。 4. ハラスメント対策に関する事。 5. 消防職員委員会に関する事。 6. その他教養係の分掌を適当とする事項。
予防課	予防係	<ol style="list-style-type: none"> 1. 火災予防条例に関する事。 2. 防火管理に関する事。 3. 防災思想の普及及び指導に関する事。 4. 火災の原因及び損害の調査に関する事。 5. 火災の統計及び報告に関する事。 6. その他予防係の分掌を適当とする事項。
	危険物係	<ol style="list-style-type: none"> 1. 危険物の規制に関する事。 2. 危険物施設等立入検査に関する事。 3. 指定可燃物の規制に関する事。 4. 危険物取扱者及び保安監督者の指導育成に関する事。 5. 違反危険物施設の指導取締り及び措置命令に関する事。 6. 高圧ガス及び液化石油ガスに関する事。 7. 危険物安全協会に関する事。 8. 煙火消費（許可）に関する事。 9. その他危険物係の分掌を適当とする事項。
	指導係	<ol style="list-style-type: none"> 1. 防火対象物の立入検査に関する事。 2. 建築物の許認可等の同意に関する事。 3. 消防用設備等に関する事。 4. 違反防火対象物の改修指導及び措置命令に関する事。 5. その他指導係の分掌を適当とする事項。

防 警 防 係	警 防 係	1. 防災計画及び訓練計画の作成並びに実施に関すること。 2. 消防相互応援及び出動計画に関すること。 3. 大規模災害及び応援協定に伴う消防隊の派遣に関すること。 4. 各種災害の原因及び損害の調査に関すること。 5. 各種災害の統計及び報告に関すること。 6. 消防地理及び水利に関すること。 7. 消防水利の同意に関すること。 8. 警防に係る各種届出に関すること。 9. 救助業務に関すること。 10. 防火委員会の事務に関すること。 11. 消防団及び消防連絡協議会に関すること。 12. 自衛消防隊及び少年消防クラブ等の指導育成に関すること。 13. その他警防係の分掌を適当とする事項。	
		防 装 備 係	1. 消防車両の登録、検査に関すること。 2. 消防車両の整備、改善、活用に関すること。 3. 消防機器及び救助資器材の管理に関すること。 4. 消防機器の研究開発に関すること。 5. 消防機械の燃料及び消火薬剤等に関すること。 6. 消防機械の機具取扱、指導に関すること。 7. 救命索発射銃及び火薬等の保安全管理に関すること。 8. その他装備係の分掌を適当とする事項。
			課 救 急 係
通 信 指 令 課 係	1. 消防通信の運用に関すること。 2. 消防通信施設の整備保全並びに管理運用に関すること。 3. 消防通信に係る調査及び研究に関すること。 4. 気象観測、気象情報、災害情報及び救急医療情報の収集、連絡に関すること。 5. 市町防災無線の指令及び運用に関すること。 6. 火災、救急その他災害現場の指令管制及び支援情報の伝達に関すること。 7. 関係機関への連絡及び職員の非常召集に関すること。 8. その他通信指令係の分掌を適当とする事項。		

消防署の事務分掌

消 防 課 係	庶 務 予 防 係	1. 文書及び公印に関すること 2. 職員の配置に関すること。 3. 服務、規律及び教養に関すること。 4. 安全、衛生及び厚生に関すること。 5. 庁舎等の維持管理及び物品に関すること。 6. 機械器具の維持管理及び燃料に関すること。 7. 物品の出納及び保管に関すること。 8. 統計及び広報に関すること。 9. 火災予防条例に関すること。 10. 防火対象物及び危険物施設の立入検査に関すること。 11. 少量危険物及び指定可燃物に関すること。 12. 危険物の規制に関すること。
------------------	-----------------------	--

消 防 課	庶務 予 防 係	<ul style="list-style-type: none"> 13. 建築確認の同意に関すること。 14. 防火管理に関すること。 15. 消防用設備等に関すること。 16. 違反防火対象物の指導取締り及び措置命令に関すること。 17. 煙火消費（届出）に関すること。 18. その他庶務、予防に関すること。
	消 防 係	<ul style="list-style-type: none"> 1. 火災、地震その他の災害の予防、警戒、鎮圧及び防ぎよ並びに被害の軽減に関すること。 2. 火災の原因及び損害の調査に関すること。 3. 火災証明及び関係証明に関すること。 4. 火災報告及び統計に関すること。 5. 地理及び水利に関すること。 6. 防災計画及び訓練計画の作成及び実施に関すること。 7. 各種災害の調査及び報告並びに統計に関すること。 8. 消防団その他の団体の教養及び訓練に関すること。 9. 消防機械器具等の教育訓練に関すること。 10. 消防機械器具等の維持管理及び改善研究に関すること。 11. 自衛消防隊及び少年消防クラブ等の指導育成に関すること。 12. その他消防係に関すること。
	救 助 係	<ul style="list-style-type: none"> 1. 救助業務の実施に関すること。 2. 救助隊の運営に関すること。 3. 救助統計に関すること。 4. 救助及び消防機械器具等の教育訓練に関すること。 5. 救助機械器具の維持管理及び改善研究に関すること。 6. その他救助係に関すること。
	救 急 係	<ul style="list-style-type: none"> 1. 救急業務の実施に関すること。 2. 救急隊の運営に関すること。 3. 救急統計に関すること。 4. 救急及び機械器具等の教育訓練に関すること。 5. 救急機械器具の維持管理及び改善研究に関すること。 6. その他救急係に関すること。

消防職員の配置状況

令和5年4月1日現在

階級		正監	消防監	消防司令長	消防司令	消防司令補	消防士長	消防副士長	消防士	事務吏員	計	
配置先	消防長	1									1	
	次長		1								1	
	総務課	課長			1							1
		課長補佐				1						1
		主幹				1						1
		庶務係					1					1
		企画財政係					1	1				2
		人事係					1					1
		教養係				(1)						(1)
		総務課付			1	2	1			7		11
		計			1	3(1)	5	2		7		18 (1)
	予防課	課長			1							1
		課長補佐				1						1
		主幹				1						1
		予防係					1	1	1			3
		危険物係				(1)			2			2 (1)
		指導係					1	2				3
		再任用						1				1
	計			1	2(1)	2	6	1			12 (1)	
	本防課	課長			1							1
課長補佐					1						1	
主幹					1						1	
警防係						1					1	
装備係					(1)		1				1 (1)	
救急係						1					1	
計			1	2(1)	2	1				6 (1)		
通信指令課	課長			1							1	
	課長補佐				1						1	
	主幹				3						3	
	通信指令1係				(1)	1	1	1	1		4 (1)	
	通信指令2係				(1)	1	1		2		4 (1)	
	通信指令3係				(1)	1	1	1	1		4 (1)	
	再任用						1				1	
計			1	4(3)	3	4	2	4		18 (3)		
小計		1	1	4	11(7)	12	13	3	11		56 (7)	
消防署	南消防署	署長			1						1	
		副署長			1						1	
		庶務予防係										
		第1消防課				2	4	4	3	2		15 (1)
		第2消防課				2	4	4	2	3		15
		第3消防課			(1)	1	4	3	3	3		14
	計			2(1)	5	12	11	8	8		46 (1)	
	北消防署	署長			1							1
		副署長			1							1
		庶務予防係										
		第1消防課				2	3	3	2	3		13
		第2消防課				2	3	2	4	2		13
		第3消防課				2	3	3	1	4		13
	計			2	6	9	8	7	9		41	
	西消防署	署長			1							1
		副署長			1							1
		庶務予防係										
		第1消防課				2	3	3		3		11
		第2消防課				2	3	3		3		11
		第3消防課			(1)	1	3	3	1	2		10 (1)
計			2(1)	5	9	9	1	8		34 (1)		
泉ヶ丘消防署	署長			1							1	
	副署長			1							1	
	庶務予防係										0	
	第1消防課				2	2	2	1	1		8	
	第2消防課				2	2	1	2	1		8	
	第3消防課			(1)	1	2	2		2		7 (1)	
計			2(1)	5	6	5	3	4		25 (1)		
小計				8(4)	21	36	33	19	29		146 (4)	
合計		1	1	12(4)	32(7)	48	46	22	40		202 (11)	

再任用短時間勤務を含む

()は兼務

消防職員の年齢状況

令和5年4月1日現在

階級		消防吏員								事務吏員	
		消防正監	消防監	消防司令長	消防司令	消防司令補	消防士長	消防副士長	消防士		
年齢	人員	1	1	12	32	48	46	22	40		
18											
19	4								4		4
20	4								4		4
21	5								5		5
22	6								6		6
23	9								9		9
24	7							1	6		7
25	4								4		4
26	5							5			5
27	8							7	1		8
28	6						1	4	1		6
29	5						3	2			5
30	9						6	3			9
31	5						5				5
32	9						9				9
33	5						5				5
34	9					1	8				9
35	5					2	3				5
36	10					8	2				10
37	4					4					4
38	6					6					6
39	6					6					6
40	1					1					1
41	6					6					6
42	3					3					3
43	7					7					7
44	3					3					3
45	2				1	1					2
46	2				2						2
47											
48	3				3						3
49	4				4						4
50	7				7						7
51	1				1						1
52	3				3						3
53	3				3						3
54	6			2	4						6
55	3			2	1						3
56	3				3						3
57	4		1	3							4
58	3			3							3
59	3	1		2							3
60	2						2				2
61											
62	1						1				1
63	1						1				1

再任用短時間職員を含む

消防職員の勤続年数状況

令和5年4月1日現在

階級	消防 吏 員									事務吏員	(単位:人)
	消防正監	消防監	消防司令長	消防司令	消防司令補	消防士長	消防副士長	消防士			
年数	計	1	1	12	32	48	46	22	40		
1年未満	7								7		7
1	7								7		7
2	8								8		8
3	8								8		8
4	7								7		7
5	8							5	3		8
6	3							3			3
7	2							2			2
8	5						1	4			5
9	11						3	8			11
10	10						10				10
11	8					1	7				8
12	4						4				4
13	7					1	6				7
14	7					3	4				7
15	6					2	4				6
16	9					6	3				9
17	4					4					4
18	7					7					7
19	10					10					10
20	5					5					5
21	4					4					4
22	5				2	3					5
23	2					2					2
24											
25											
26	7				7						7
27											
28	2				2						2
29											
30	5				5						5
31											
32	8				8						8
33	1				1						1
34	3				3						3
35	7			5	1		1				7
36	2				2						2
37											
38	2				1		1				2
39	6		1	5							6
40	2	1		1							2
41	1			1							1
43	1						1				1
45	1						1				1

再任用短時間勤務を含む

消防職員の研修状況

令和5年4月1日現在

区 分		年 度					
		平成30年度	令和元年度	令和2年度	令和3年度	令和4年度	
消防 大学 校	警 防 科						
	予 防 科	1					
	危 険 物 科		1			1	
	救 助 科				1	1	
	救 急 科						
	幹 部 科	1	1		1		
	防災実務管理						
	火災調査科			1			
県 消 防 学 校	初任教育	初 任 科	10	7	8	8	7
		幹部教育	初級幹部科	4		4	
	中級幹部科			4		4	
	上級幹部科		4				4
	専 科 教 育	特殊災害科		4		4	
		予防査察科	4		4		3
		危険物科			4		
		火災調査科		4		4	
		警防科		4		4	
		救急科	5	5	3	4	4
		救助科	5	5	5	6	6
	特 修 別 研	職員指導員研修	4			4	4
		警防隊員研修	5	5	5	5	5
	そ の 他	救急救命士追加講習	8				
		消防学校研修教官					1
警防実務研修							
予防実務研修		1	1			1	
救急実務研修							
大規模災害対応実務研修		1					
救急救命研修所 新規養成課程		1	1	1	1	1	
" 指導救命士		1	1			1	
防災航空センター		(1)	1	(1)	(1)		

消防職員の資格取得状況

令和5年4月1日現在

資格		階級		消防正監	消防監	消防司令長	消防司令	消防司令補	消防士長	消防副士長	消防士	事務吏員
		総員	総数									
		202		1	1	12	32	48	46	22	40	
自動車関係	普通 1 種	197		1	1	12	32	48	46	22	35	
	普通 2 種	5					3	1	1			
	準中型 1 種	17							4	7	6	
	中型 1 種	99			1	12	32	46	8			
	中型 2 種	5					4	1				
	大型第 1 種	168		1	1	12	29	47	46	22	10	
	大型第 2 種	1					1					
	けん引											
	普通自動二輪	55				5	10	21	11	4	4	
	大型自動二輪	7		1		3	2			1		
設備士	甲種消防設備士											
	乙種消防設備士	26					9	15	2			
危険物	危険物取扱者(乙)	123				1	21	44	29	8	20	
	危険物取扱者(丙)	21		1	1	10	6	1	2			
無線	第2・3級陸上特殊無線技士	195		1	1	12	32	48	46	22	33	
	アマチュア無線	5				1	3	1				
溶接	アセチレン溶接	2					2					
	アーク溶接	2					2					
	高圧ガス溶接	3					3					
予防	予防査察専門員	17			1		3	6	7			
	消防用設備等専門員	13			1		2	5	5			
	危険物専門員	9					2	3	4			
	予防技術検定(予防査察)	52				1	6	20	20	5		
	予防技術検定(消防設備)	18			1		3	7	7			
	予防技術検定(危険物)	12					3	3	5	1		
救急	救急救命士	61		1		3	13	13	11	8	12	
	気管挿管	23				2	4	12	5			
	薬剤投与	50				2	13	13	9	8	5	
	ブドウ糖投与他	44					10	12	9	8	5	
	応急手当指導員	152		1	1	12	32	47	39	12	8	
水難救助	水上安全指導員	7				1	1	5				
	水上安全救助員	11					2	9				
	潜水士	81				7	18	27	25	4		
その他	梯子自動車講習	16				7	6	2	1			
	小型船舶操縦士	28				2	8	12	6			
	安全衛生(低圧電気取扱)	43			1	4	15	17	5	1		
	衛生管理者	3					1	2				
	酸素欠乏・硫化水素危険作業主任者	52				4	12	29	6	1		
	小型移動式クレーン	74		1		7	17	32	17			
	高所作業車運転技能講習	37					4	23	10			
	玉掛け技能	72		1		8	13	36	14			
	特定化学物質等作業主任	2		1		1						
	安全運転研修	124				1	11	42	43	22	5	
防災士	9				2	5	1	1				

再任用短時間勤務を含む

予 防 編

予防課は、防火管理者の育成や火災予防条例事務等を担当する予防係と危険物規制事務を担当する危険物係、また防火対象物の立入検査や建築確認同意等を担当する指導係に分かれています。

現代は抑止予防の時代であり、いかに災害を未然に防ぐかが消防行政の重要な課題となっており、そうした意味で重要なパートを担っています。



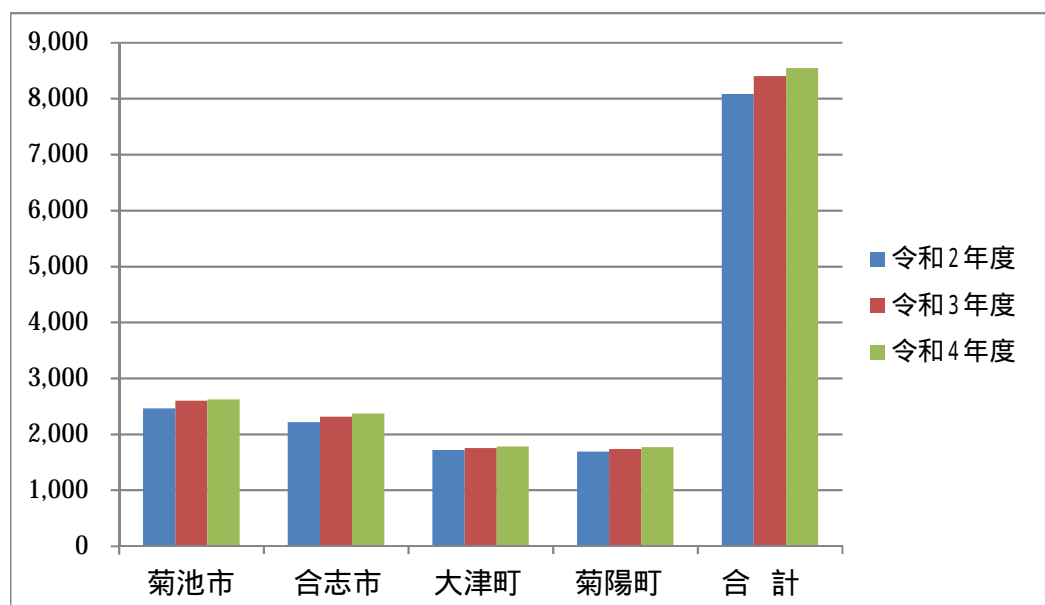
(消防用設備等の検査)

防火対象物の推移

過去3年間の防火対象物の推移

令和5年3月31日現在

	令和2年度	令和3年度	令和4年度
菊池市	2,462	2,600	2,620
合志市	2,216	2,313	2,373
大津町	1,719	1,752	1,783
菊陽町	1,687	1,737	1,770
合計	8,084	8,402	8,546



予防査察実施状況

令和4年度中(令和4年4月1日～令和5年3月31日)

	査察対象物数	査察実施数
菊池市	2,620	182
合志市	2,373	184
大津町	1,783	244
菊陽町	1,770	137
合計	8,546	747

防火対象物の状況

令和5年3月31日現在

項目別	防火対象物の別	対象物数
(1)	イ 劇場、映画館、演芸場又は観覧場	6
	ロ 公会堂又は集会場	62
(2)	イ キャバレー、カフェ、ナイトクラブその他これらに類するもの	8
	ロ 遊技場又はダンスホール	17
	ハ 性風俗関連特殊営業を営む店舗等	0
	ニ カラオケボックス等	3
(3)	イ 待合、料理店その他これらに類するもの	3
	ロ 飲食店	215
(4)	百貨店、マーケット、その他の物品販売を営む店舗又は展示場	466
(5)	イ 旅館、ホテル、宿泊所その他これらに類するもの	133
	ロ 寄宿舎、下宿又は共同住宅	2,075
(6)	イ 病院、診療所又は助産所	244
	ロ 老人短期入所施設、養護老人ホーム、特別養護老人ホーム、有料老人ホーム(主として要介護状態にある者を入居させるものに限る)、介護老人保健施設、救護施設、乳児院、知的障害児施設、盲ろうあ児施設(通所施設を除く)、肢体不自由児施設(通所施設を除く)、重症心身障害児施設、認知症対応型老人共同生活援助施設、障害者支援施設(主として障害の程度が重い者を入所させるものに限る)等	172
	ハ 老人デイサービスセンター、軽費老人ホーム、老人福祉センター、老人介護支援センター(有料老人ホーム(主として要介護状態にある者を入居させるものを除く)、更生施設小規模多機能型居宅介護施設、助産施設、保育所、知的障害児通園施設、児童養護施設、盲ろうあ児施設(通所施設に限る)、肢体不自由児施設(通所施設に限る)障害者支援施設(主として障害の程度が重い者を入所させるものを除く)等	406
	ニ 幼稚園又は特別支援学校	36
(7)	小学校、中学校、高等学校、中等教育学校、高等専門学校、大学、専修学校、各種学校その他これらに類するもの	293
(8)	図書館、博物館、美術館その他これらに類するもの	12
(9)	イ 公衆浴場のうち、蒸気浴場、熱気浴場その他これらに類するもの	3
	ロ イに掲げる公衆浴場以外の公衆浴場	27
(10)	車両の停車場又は船舶若しくは航空機の発着場	2
(11)	神社、寺院、教会その他これらに類するもの	58
(12)	イ 工場又は作業場	1,005
	ロ 映画スタジオ又はテレビスタジオ	0
(13)	イ 自動車車庫又は駐車場	149
	ロ 飛行機又は回転翼航空機の格納庫	4
(14)	倉庫	812
(15)	前各項に該当しない事業所	1,809
(16)	イ 複合用途対象物のうち、その一部が(1)項から(4)項まで、(5)項イ、(6)項又は(9)項イに掲げる防火対象物の用途に供されているもの	354
	ロ イに掲げる複合用途防火対象物以外の複合用途防火対象物	171
(17)	文化財保護法の規定によつて指定された重要文化財等、又は重要美術品として認定された建造物	1
合 計		8,546

業態別建築同意等処理状況

令和4年度中(令和4年4月1日～令和5年3月31日)

項目別	防火対象物の別	菊池市	合志市	大津町	菊陽町	合計
(1)	イ 劇場、映画館、演芸場又は観覧場	0	0	0	1	1
	ロ 公会堂、又は集会場	0	0	0	1	1
(2)	イ キャバレー、カフェ、ナイトクラブその他これらに類するもの	0	0	0	0	0
	ロ 遊技場又はダンスホール	0	0	0	1	1
	ハ 性風俗関連特殊営業を営む店舗等	0	0	0	0	0
	ニ カラオケボックス等	0	0	0	0	0
(3)	イ 待合、料理店、その他これらに類するもの	0	0	0	0	0
	ロ 飲食店	0	2	0	0	2
(4)	百貨店、マーケット、その他の物品販賣を営む店舗又は展示場	2	4	4	3	13
(5)	イ 旅館、ホテル、宿泊所その他これらに類するもの	1	0	0	0	1
	ロ 寄宿舍、下宿又は共同住宅	13	11	24	27	75
(6)	イ 病院、診療所又は助産所	1	3	0	6	10
	ロ 老人短期入所施設、養護老人ホーム、特別養護老人ホーム、有料老人ホーム(主として要介護状態にある者を入居させるものに限る)、介護老人保健施設、救護施設、乳児院、知的障害児施設、盲ろうあ児施設(通所施設を除く)、肢体不自由児施設(通所施設を除く)、重症心身障害児施設、認知症対応型老人共同生活援助施設、障害者支援施設(主として障害の程度が重い者を入所させるものに限る)等	0	2	0	3	5
	ハ 老人デイサービスセンター、軽費老人ホーム、老人福祉センター、老人介護支援センター(有料老人ホーム(主として要介護状態にある者を入居させるものを除く)、更生施設小規模多機能型居宅介護施設、助産施設、保育所、知的障害児通園施設、児童養護施設、盲ろうあ児施設(通所施設に限る)、肢体不自由児施設(通所施設に限る)障害者支援施設(主として障害の程度が重い者を入所させるものを除く)等	2	2	1	1	6
	ニ 幼稚園又は特別支援学校	0	0	0	0	0
(7)	小学校、中学校、高等学校、中等教育学校、高等専門学校、大学、専修学校、各種学校その他これらに類するもの	1	1	0	2	4
(8)	図書館、博物館、美術館その他これらに類するもの	0	0	0	0	0
(9)	イ 公衆浴場のうち、蒸気浴場、熱気浴場その他これらに類するもの	0	0	0	0	0
	ロ イに掲げる公衆浴場以外の公衆浴場	0	0	0	0	0
(10)	車両の停車場又は船舶若しくは航空機の発着場	0	1	0	0	1
(11)	神社、寺院、教会その他これらに類するもの	0	0	0	0	0
(12)	イ 工場又は作業場	4	7	13	8	32
	ロ 映画スタジオ又はテレビスタジオ	0	0	0	0	0
(13)	イ 自動車車庫又は駐車場	1	0	4	1	6
	ロ 飛行機又は回転翼航空機の格納庫	0	0	0	0	0
(14)	倉庫	8	10	12	3	33
(15)	前各項に該当しない事業所	11	29	16	17	73
(16)	イ 複合用途対象物のうち、その一部が(1)項から(4)項まで、(5)項イ、(6)項又は(9)項イに掲げる防火対象物の用途に供されているもの	0	1	2	1	4
	ロ イに掲げる複合用途防火対象物以外の複合用途防火対象物	0	0	2	0	2
(17)	文化財保護法の規定によつて指定された重要文化財等、又は重要美術品として認定された建造物	0	0	0	0	0
小 計		44	73	78	75	270
その他	一般建築物	26	13	22	12	73
合 計		70	86	100	87	343

市町別危険物取扱事業所数(前年度との比較)

令和5年3月31日現在

市町別 件数		菊池市	合志市	大津町	菊陽町	合計
件数	R3	116	59	74	54	303
	R4	116	57	73	56	302

市町別危険物施設数(前年度との比較)

令和5年3月31日現在

市町別	種別 比較	合計	製造所	貯蔵所								取扱所				
				小計	屋内貯蔵所	屋外タンク	屋内タンク	地下タンク	簡易タンク	移動タンク	屋外貯蔵所	小計	給油取扱所	一般取扱所	販売取扱所	移送取扱所
菊池市	R3	209	0	129	25	31	3	45	0	25	0	80	44	36	0	0
	R4	209	0	130	25	31	3	44	0	27	0	79	43	36	0	0
合志市	R3	102	0	61	15	13	4	24	0	3	2	41	24	17	0	0
	R4	101	0	60	15	13	4	23	0	3	2	41	24	17	0	0
大津町	R3	166	0	97	36	8	0	30	0	20	3	69	34	35	0	0
	R4	167	0	101	40	8	0	29	0	20	4	66	34	32	0	0
菊陽町	R3	102	1	55	6	16	5	16	0	12	0	46	28	18	0	0
	R4	102	1	55	8	14	5	16	0	12	0	46	28	18	0	0
合計	R3	579	1	342	82	68	12	115	0	60	5	236	130	106	0	0
	R4	579	1	346	88	66	12	112	0	62	6	232	129	103	0	0

危険物規制事務取扱状況

令和4年度中（令和4年4月1日～令和5年3月31日）

施設区分 種別		合計	製造所	貯蔵所							取扱所					
				小計	屋内貯蔵所	屋外タンク	屋内タンク	地下タンク	簡易タンク	移動タンク	屋外貯蔵所	小計	給油取扱所	一般取扱所	販売取扱所	移送取扱所
許可等申請関係	設置許可申請	42	0	29	15	0	10	2	0	1	1	13	0	13	0	0
	変更許可申請	24	0	6	1	0	2	1	0	2	0	18	13	5	0	0
	仮使用承認申請	16	0	2	0	0	2	0	0	0	0	14	11	3	0	0
	予防規程認可	14	0	1	1	0	0	0	0	0	0	13	13	0	0	0
	小計	96	0	38	17	0	14	3	0	3	1	58	37	21	0	0
検査関係	完成検査前検査	328	0	146	0	21	0	125	0	0	0	182	174	8	0	0
	完成検査	34	0	13	6	0	0	3	0	4	0	21	14	7	0	0
	中間検査	14	0	13	0	0	0	13	0	0	0	1	1	0	0	0
	確認検査	3	0	1	0	1	0	0	0	0	0	2	0	2	0	0
	立入検査	146	0	84	12	16	2	47	0	7	0	62	36	26	0	0
	小計	525	0	257	18	38	2	188	0	11	0	268	225	43	0	0
合計		621	0	295	35	38	16	191	0	14	1	326	262	64	0	0

各種届出等状況

令和4年度中(令和4年4月1日～令和5年3月31日)

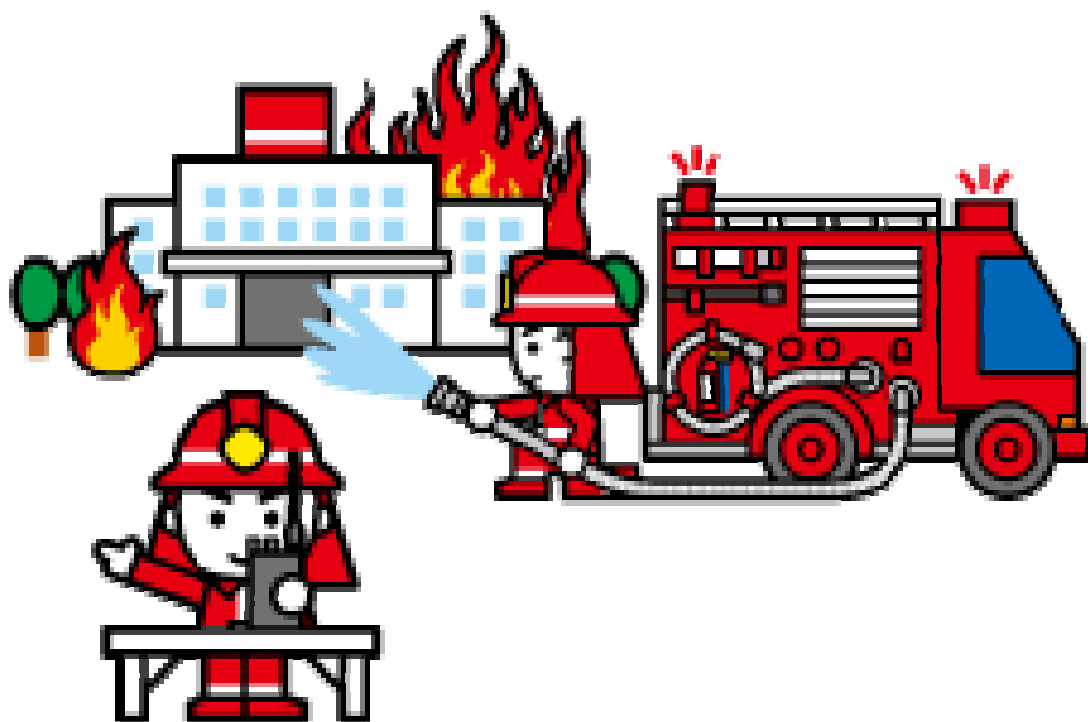
	届出種別	菊池市	合志市	大津町	菊陽町	合計
一般 予 防 関 係	火を使用する設備等設置届出	9	8	10	3	30
	消防計画届出	87	60	73	80	300
	消防用設備等設置届出	63	65	61	76	265
	消防用設備等着工届出	50	64	63	74	251
	発電設備設置届出	4	9	0	6	19
	防火対象物使用開始届出	64	53	67	67	251
	防火管理者選・解任届出	77	54	67	69	267
	変電設備設置届出	4	9	0	6	19
	蓄電池設備設置届出	2	4	4	5	15
	消防法令適合申請	5	0	0	1	6
	消防法施行令32条適用願出	2	3	0	4	9
	小計	367	329	345	391	1,432
危 険 物 関 係	危険物製造所等廃止届出	4	3	4	5	16
	危険物製造所等休止届出	1	0	0	0	1
	譲渡引渡届出	1	0	0	0	1
	記載事項変更届出	11	7	9	7	34
	保安監督者選解任届出	12	6	31	22	71
	品名数量変更届出	1	0	1	0	2
	軽微な変更届出	9	8	17	11	45
	圧縮アセチレンガス等設置届出	28	27	22	10	87
	液化石油ガス設置届出	3	0	4	5	12
	少量危険物届出	5	29	6	30	70
	少量危険物廃止届出	10	9	18	2	39
	指定可燃物届出	0	1	7	1	9
火薬類消費許可申請	2	2	3	0	7	
小計	87	92	122	93	394	
合計	454	421	467	484	1,826	

火災統計

令和4年中に発生した火災件数は75件であり、前年と比較すると21件増となっている。死傷者数は、死者2名、負傷者が7名となった。

種別をみると建物火災が28件、車両火災10件、林野火災8件、その他の火災29件となっている。

原因別では、たき火によるものが25件と最も多く、次にその他が11件、たばこによるものが5件となっている。



令和4年中(令和4年1月1日～令和4年12月31日)の火災

発生月	件数	出火時間帯	覚知方法	火災市町名	火災種別	焼損床面積 ㎡	焼損表面積 ㎡	焼損面積 アール	損害額 千円	出火の原因
1月	17件	08:00～12:00	119(携帯)	合志市	建物	85			4,033	電気機器
		20:00～00:00	119(携帯)	菊池市	その他					たばこ
		08:00～12:00	事後聞知	菊池市	建物		1		2	灯火
		12:00～16:00	119(携帯)	菊池市	建物	86	89		37,481	煙突・煙道
		12:00～16:00	119(携帯)	合志市	林野			5		たき火
		08:00～12:00	一般加入	大津町	建物				83	火あそび
		08:00～12:00	119(携帯)	菊陽町	車両				400	その他
		12:00～16:00	事後聞知	合志市	建物				4	その他
		16:00～20:00	一般加入	菊池市	建物	73			1,043	たき火
		16:00～20:00	事後聞知	菊池市	建物				33	その他
		08:00～12:00	119(固定)	菊池市	建物	251			22,917	たき火
		16:00～20:00	一般加入	菊池市	林野			3		その他
		08:00～12:00	事後聞知	菊池市	建物		3		11	たばこ
		08:00～12:00	119(携帯)	合志市	建物				3	たばこ
		16:00～20:00	119(携帯)	合志市	車両				1,178	その他
08:00～12:00	一般加入	菊池市	車両				46	その他		
08:00～12:00	一般加入	菊池市	その他					たき火		
2月	5件	12:00～16:00	一般加入	菊池市	その他					火入れ
		12:00～16:00	119(携帯)	大津町	車両				180	排気管
		12:00～16:00	119(携帯)	菊池市	車両				20	火入れ
		12:00～16:00	事後聞知	菊陽町	建物				39	ストーブ
		16:00～20:00	119(携帯)	合志市	その他					不明・調査中
3月	12件	16:00～20:00	その他	菊池市	その他					たき火
		08:00～12:00	119(携帯)	菊池市	その他					たき火
		12:00～16:00	119(携帯)	菊池市	林野			210	459	たき火
		12:00～16:00	119(携帯)	合志市	その他				65	たき火
		16:00～20:00	119(携帯)	合志市	その他					放火の疑い
		16:00～20:00	119(携帯)	菊池市	建物	7			503	不明・調査中
		12:00～16:00	事後聞知	菊池市	その他				4	たき火
		16:00～20:00	119(携帯)	菊池市	林野			9		たき火
		16:00～20:00	事後聞知	菊池市	建物		1		3	灯火
		12:00～16:00	119(携帯)	合志市	その他					たき火
		08:00～12:00	119(携帯)	菊池市	林野			2		たき火
		20:00～00:00	119(携帯)	合志市	建物	1			9	電気機器
4月	8件	04:00～08:00	119(携帯)	菊池市	その他					その他
		16:00～20:00	119(携帯)	合志市	その他					火あそび
		12:00～16:00	119(携帯)	合志市	その他				75	その他
		08:00～12:00	119(携帯)	菊陽町	その他					火あそび
		12:00～16:00	119(携帯)	菊池市	林野			15	37	マッチ・ライター
		12:00～16:00	119(携帯)	菊池市	林野			30		たき火
		16:00～20:00	119(携帯)	合志市	その他					たき火
5月	6件	08:00～12:00	119(携帯)	大津町	建物	106			10,672	電灯・電話等の配線
		20:00～00:00	119(携帯)	菊池市	建物	166			2,999	ストーブ
		12:00～16:00	119(携帯)	菊池市	林野			9		電灯・電話等の配線
		00:00～04:00	119(固定)	合志市	建物				17	放火
		12:00～16:00	119(固定)	菊池市	建物	128			3,048	たき火
		16:00～20:00	119(携帯)	菊陽町	その他					溶接機・切断機
6月	3件	12:00～16:00	その他	菊陽町	その他					たばこ
		16:00～20:00	119(携帯)	大津町	その他					たき火
		12:00～16:00	事後聞知	菊陽町	建物				3	ごんろ
7月	6件	16:00～20:00	119(固定)	菊陽町	建物				2	たばこ
		12:00～16:00	事後聞知	菊池市	その他				41	その他
		08:00～12:00	119(携帯)	大津町	建物	27			3,546	マッチ・ライター
		08:00～12:00	119(携帯)	菊陽町	車両				741	マッチ・ライター
		20:00～00:00	119(携帯)	合志市	建物		4		3,555	その他
		08:00～12:00	119(携帯)	菊池市	その他				2	たき火
8月	3件	20:00～00:00	119(固定)	大津町	その他				1	たき火
		16:00～20:00	一般加入	大津町	その他					たき火
		12:00～16:00	119(携帯)	菊陽町	その他				25	放火
9月	3件	08:00～12:00	119(携帯)	菊陽町	車両				1,680	排気管
		16:00～20:00	119(携帯)	大津町	車両				227	不明・調査中
		04:00～08:00	119(携帯)	菊池市	建物				250	排気管
10月	2件	04:00～08:00	119(携帯)	合志市	建物				750	排気管
		12:00～16:00	119(携帯)	菊陽町	その他				33	たき火
11月	4件	12:00～16:00	119(携帯)	菊池市	その他					たき火
		12:00～16:00	119(携帯)	合志市	その他					たき火
		16:00～20:00	119(携帯)	菊池市	林野			6		たき火
		08:00～12:00	119(携帯)	菊池市	車両				5	内燃機関
12月	6件	08:00～12:00	119(携帯)	菊池市	建物	508			32,670	ストーブ
		04:00～08:00	119(固定)	菊池市	建物				373	その他
		16:00～20:00	事後聞知	合志市	建物			6	10	不明・調査中
		08:00～12:00	119(携帯)	菊陽町	建物	100			2,830	ストーブ
		12:00～16:00	119(固定)	菊池市	建物	168			3,546	放火の疑い
		16:00～20:00	事後聞知	菊陽町	その他					たき火
総件数	75件					1,706	104	289	135,654	

市町別火災発生件数

令和4年中(令和4年1月1日 - 令和4年12月31日)

種別		市町別					
		菊池市	合志市	大津町	菊陽町	合計	
火災件数	建物火災	全焼	7	1	1		9
		半焼	1		1	1	3
		部分焼	1	3			4
		ぼや	4	4	1	3	12
		計	13	8	3	4	28
	林野火災	8	1			9	
	車両火災	4	1	2	3	10	
	航空機火災						
	その他の火災	11	8	3	6	28	
	爆発						
合計	36	18	8	13	75		
建物火災内容	火元棟数	全焼	7	1	1		9
		半焼	1		1	1	3
		部分焼	1	3			4
		ぼや	4	4	1	3	12
	延焼棟数	全焼	2				2
		半焼	1				1
		部分焼	1	1	1		3
		ぼや	1	2	2		5
	計	18	11	6	4	39	
	焼損床面積(m ²)	1,387	86	133	100	1,706	
	り災世帯	全損	4	1	1	1	7
		半損・小損	7	5	6	3	21
	計	11	6	7	4	28	
り災者数	35	17	20	7	79		
爆発棟数							
死傷者数	死者	2				2	
	傷者	2	1	2	2	7	
林野焼損面積(ア)	284	5			289		
損害額	建物火災	104,633	8,377	14,301	2,874	130,185	
	林野火災	496				496	
	車両火災	321	1,178	407	2,821	4,727	
	航空機火災						
	その他の火災	47	140	1	58	246	
	爆発						
合計(千円)	105,497	9,695	14,709	5,753	135,654		

市町別火災原因別件数

令和4年中(令和4年1月1日 - 令和4年12月31日)

市町別 原因別	菊池市	合志市	大津町	菊陽町	合計
たばこ	2	1		2	5
こんろ				1	1
かまど					
風呂かまど					
炉					
焼却炉					
ストーブ	2			2	4
こたつ					
ポイラー					
煙突・煙道	1				1
排気管	1	1	1	1	4
電気機器		2			2
電気装置					
電灯・電話等の配線	1		1		2
内燃機関	1				1
配線器具					
火あそび		1	1	1	3
マッチ・ライター	1		1	1	3
たき火	15	5	3	2	25
溶接機・溶断機				1	1
灯火	2				2
衝突の火花					
取灰					
火入れ	2				2
放火		1		1	2
放火の疑い	1	1			2
その他	6	4		1	11
不明	1	2	1		4
調査中					
合計	36	18	8	13	75

月別火災発生件数

令和4年中(令和4年1月1日～令和4年12月31日)

種別		月別												合計	
		1月	2月	3月	4月	5月	6月	7月	8月	9月	10月	11月	12月	合計	
火災発生件数	建物火災	全焼	3		1	1	2							2	9
		半焼	1						1					1	3
		部分焼	1		1				1					1	4
		ぼや	5	1	1		1	2			1			1	12
		計	10	1	3	1	3	2	2		1			5	28
	林野火災	2		3	2	1							1		9
	車両火災	3	2						1	1	2		1		10
	航空機火災														
	その他の火災	2	2	6	5	2	1	3	2			2	2	1	28
	爆発														
	合計	17	5	12	8	6	3	6	3	3	2	4	6	75	
建物火災内容	火元棟数	全焼	3		1	1	2							2	9
		半焼	1						1					1	3
		部分焼	1		1				1					1	4
		ぼや	5	1	1		1	2			1			1	12
	延焼棟数	全焼	1											1	2
		半焼												1	1
		部分焼				2								1	3
		ぼや	2			2								1	5
	計	13	1	3	5	3	2	2		1			9	39	
	焼損床表面積	588		8	107	294		31						782	1,810
	り災世帯	全損	2			1	1								3
半損・小損		8	1	1	5	1	1	1						3	21
計	10	1	1	6	2	1	1						6	28	
り災者数	32	4	1	18	3	1	3						17	79	
爆発棟数															
死傷者数	死者					1								1	2
	傷者	2			2			1						2	7
林野焼損面積(㎡)	8		221	45	9							6		289	
損害額	建物火災	65,610	39	515	10,672	6,064	5	7,101		750			39,429	130,185	
	林野火災			459	37									496	
	車両火災	1,624	200					741	1,680	477		5		4,727	
	航空機火災														
	その他の火災			69	75			44	25		33			246	
	爆発														
合計(千円)	67,234	239	1,043	10,784	6,064	5	7,886	1,705	1,227	33	5	39,429	135,654		

警 防 編

警防課は、災害統計、訓練計画及び消防水利に関する事務、並びに消防団・幼年消防クラブを通じ火災予防の推進を図る警防係と、消防車両や火災・救助用の消防資機材等の更新、整備を図る装備係、救急資器材の管理や各医療機関との連携を図り、救急隊員の知識や技術向上のために各種訓練や症例検討会等の企画、救急に関する事務等を行う救急係に分かれています。



【第49回熊本県消防救助技術大会 技術訓練】

車両の配置状況

令和5年4月1日現在

車両別		消防本部	南消防署	北消防署	西消防署	泉ヶ丘消防署	計
消防車	ポンプ車		1	1	1	1	4
	タンク車		1	1	1		3
	化学車		1				1
	梯子車(30M級)		1				1
	多目的ポンプ車			1			1
	救助工作車		1	1			2
	資機材搬送車		1	1	1	1	4
	高規格救急車		2	3	2	2	9
	指揮車		1	1	1	1	4
その他の車両	庁用車	1					1
	査察車	2					2
	連絡車	3					3
	人員輸送車	1					1
	救急普及啓発車	1					1
	人員搬送車	1					1
計		9	9	9	6	5	38

消防車両一覧

令和5年4月1日現在

署別	車両種別	メーカー	登録番号	年式	排気量 CC	備考
消防本部	庁用車	トヨタ	熊本301さ2566	H.24	1,790	
	連絡車	トヨタ	熊本502つ3090	H.29	1,490	空港環境整備協会助成
	連絡車	トヨタ	熊本502と1750	H.30	1,490	
	査察車	マツダ	熊本502す9374	H.27	1,290	
	査察車	ダイハツ	熊本880あ2128	H.28	650	空港環境整備協会助成
	連絡車	トヨタ	熊本502に2575	R.1	1,980	
	人員輸送車	トヨタ	熊本800す7627	H.25	4,000	総務省消防庁無償貸与
	人員搬送車	トヨタ	熊本301は4493	R.2	2,690	
	救急普及啓発車	日産	熊本400と7256	H.28	1,490	
消防南署	指揮車	日産	熊本800せ3139	R.1	2,480	
	高規格救急車	日産	熊本800せ2382	H.30	2,480	空港環境整備協会助成
	高規格救急車	日産	熊本800せ3278	R.1	2,480	
	ポンプ車	日野	熊本830そ14	H.26	4,000	空港環境整備協会助成
	化学車	日野	熊本831て119	H.25	6,400	空港環境整備協会助成
	タンク車	日野	熊本800は2090	H.29	5,120	
	梯子車	日野	熊本800は752	H.16	10,520	30m級
	救助工作車	日野	熊本830さ2436	H.26	6,400	
	資機材搬送車	いすゞ	熊本800さ6514	H.14	4,980	クレーン付
消防北署	指揮車	トヨタ	熊本800せ5009	R.3	1,980	
	高規格救急車	トヨタ	熊本800せ5111	R.3	2,690	
	高規格救急車	トヨタ	熊本800せ684	H.28	2,690	
	高規格救急車	トヨタ	熊本800す8293	H.25	2,690	日本損害保険協会寄贈
	タンク車	日野	熊本800は2103	H.30	5,120	
	ポンプ車	日野	熊本800す9937	H.28	4,000	
	多目的ポンプ車	日野	熊本800は2200	H.30	5,120	13.7mブーム付
	救助工作車	日野	熊本830と2020	R.2	5,120	
	資機材搬送車	トヨタ	熊本800す6404	H.23	4,000	

署別	車両種別	メーカー	登録番号	年式	排気量 CC	備考
西 消 防 署	指 揮 車	マツダ	熊本800す9493	H. 27	1,990	
	高規格救急車	トヨタ	熊本800す9086	H. 26	2,690	
	高規格救急車	日産	熊本800せ4390	R. 3	2,480	
	タンク車	日野	熊本800は2329	R. 2	5,120	
	ポンプ車	日野	熊本800す9745	H. 27	4,000	
	資機材搬送車	日産	熊本800す4540	H. 21	1,990	
泉ヶ丘 消防署	指 揮 車	トヨタ	熊本800す8845	H. 26	2,690	空港環境整備協会助成
	高規格救急車	トヨタ	熊本800す7336	H. 24	2,690	
	高規格救急車	トヨタ	熊本800せ5933	R. 4	2,690	
	ポンプ車	トヨタ	熊本800せ915	H. 29	4,000	
	資機材搬送車	日産	熊本800せ4395	R. 3	1,990	



【令和4年度配備 泉ヶ丘消防署 高規格救急自動】

消防資器材配備状況

令和5年4月1日現在

種類	品名		配備場所				種類	品名		配備場所			
			南署	北署	西署	泉署				南署	北署	西署	泉署
放水器具	消防ホース	65mm	122	123	74	40	呼吸保護具	空気呼吸器	24	17	9	4	
		50mm	10	20	6	簡易呼吸器		6	2	3			
		40mm	36	52	27	8		防塵マスク	13	5	8	3	
	ラインプロパーショナー	1		1		送排風機		2	1				
	ピックアップノズル	2		1		隊員保護用器具	耐電手袋	7	8	4	2		
	ジェットシューター	8	6	11	3		耐電衣	2	5	2	2		
	フォグガン	1		2			耐電ズボン	2	6	2	2		
一般用救助器具	かぎ付梯子	3	3				耐電長靴	4	6	2	2		
	三連梯子	5	5	2	1		防塵メガネ	14		9			
	金属製折りたたみ梯子	1	1				携帯警報器	7	11	7	6		
	救命索発射銃	1	1				防毒マスク	9	7	6	6		
	救助用縛帯等	6	5	4		化学防護服	17	14	6	6			
	平担架	1	1			耐熱服	2	2	5				
重量物排除用器具	油圧ジャッキ	1	1			放射線防護服	5		3				
	可搬ウインチ	2	3	1		水難救助用器具	潜水器具	2	16				
	マンホール救助器具	1	1		1		救命胴衣	19	17	20	10		
	マット型空気ジャッキ	1	1				水中投光器		2				
	大型油圧スプレッター	1	1				救命浮環	11	9	7	4		
	救助用支柱器具	1	1				浮標		2				
チェンブロック	1	1			救命ボート		2	2	2				
切断用器具	エンジンカッター	6	3	3	2		船外機	1	1				
	酸素溶断機	1	1			除染・山岳・高度・その他の救助用器具	除染シャワー			1			
	チェンソー	7	5	4	2		バスケット型担架	2	2				
	鉄線カッター	5	5	3	1		簡易画像探索機	1	1				
	空気鋸	1	2	1			熱画像直視装置	3	3	3	1		
	大型油圧切断機	1	1				投光器	7	4	2	1		
空気切断機	1				携帯投光器		3	3					
破壊用器具	万能斧	6	3	4	4		携帯拡声器	12	11	8	5		
	ハンマー	2	5	3	1		携帯無線機	8	8	7	5		
	携帯用コンクリート破壊器具	1	1				トランシーバー	9	20	6	6		
	削岩機	2	1	1			車両移動器具	1					
測定	ハンマードリル	3	1		1	緩降機	2						
	マルチガスモニター	2	2	2	2	アッセンダー	8	7	4	2			
	個人線量計	15	9	5	6	エイト環	15	20	11	3			
	有毒ガス検知管	1		1		発電機	8	4	4	2			
	放射線測定器	5	4	4	3	携帯無線機(400MHz)	13	13	13	9			

救急資器材配備状況

令和5年4月1日現在

品名	配備場所				品名	配備場所			
	南署	北署	西署	泉署		南署	北署	西署	泉署
患者監視装置	2	3	2	2	半自動式除細動器	2	3	2	2
自動式人工呼吸器	2	3	2	2	AED	2	3	2	2
吸引器	4	5	3	4	輸液ポンプ		2	1	1
自動式心マッサージ器	1	1	1	1	携帯用人工呼吸器	2	5	2	2
ショックパンプ			1	1	カーディオポンプ	2	1	1	1
喉頭鏡	6	4	3	3	全身ギブスセット		2		1
小型パルスオキシメーター	3	4	2	2	マジックギブス	1	5	1	2
COモニター	2	2	1	2	デジタルカメラ	2	3	2	2
スクープストレッチャー	4	4	3	3	気道管理トレーナー	2	1	1	1
バックボード	6	11	6	6	IVトレーナー	1	1	1	1
救急用携帯電話	2	3	2	2	蘇生訓練成人用人形	8	11	17	14
殺菌ロッカー	1	1	1	1	蘇生訓練子供用人形	8	13	13	8
酸素ボンベ	28	40	52	27	蘇生訓練乳幼児用人形	5	4	6	4

警防課管理分

高度救急シミュレーター	3
AEDトレーナー	4
出産シミュレーター	1
乳児気道管理トレーナー	1
デジタルカメラ	1
エアウエイスコープ	1
外傷モデルキット	2
蘇生訓練子供用人形	40
蘇生訓練乳児用人形	16

通 信 編

通信指令課は、地域住民からの119番通報を受け付け、出動指令の発動から災害現場との指令管制の全般を担うとともに、情報伝達等の支援活動を行います。また、救急事案等においては通報者に対して、具体的な応急手当についての口頭指導を実施し、現場へ向かう救急隊員との連携を図り、傷病者の負担軽減や救命率の向上を目指しています。その他、気象情報、災害情報及び救急医療情報等の収集と連絡も行っています。



指令運用・支援情報

令和5年4月1日現在

装置名	数量	装置名	数量
指令台	3台	119番補助受付装置	4台
指揮台	1台	119番受付FAX	1式
無線統制台	1台	支援情報システム(OA)	1式
自動出動指定装置	4式	電話交換機装置	4式
地図等検索装置	4式	気象情報収集装置	1式
支援情報装置	4式	駆込み通報装置(本部・署)	4式
長時間録音装置	1式	情報収集装置	4式
指令情報送信装置	1式	侵入警報装置(本部・署)	4式
災害状況等自動案内装置	1式	署所監視装置(本部・署)	4式
順次指令装置	1式	署所端末装置(本部・署)	4式
音声合成装置	1式	指令情報出力装置(本部・署)	4式
出動車両運用管理装置	1式	車両運用端末装置(AVM)	35台
システム監視装置	1式	無停電電源装置(本部・署)	5式
発信地(位置)表示装置	1式	直流電源装置(本部・署)	7式
車両運用表示盤	1式	非常用発動発電機(本部・署)	4台
支援情報表示盤	1式	空調設備	8式
多目的表示盤	1式	換気設備	5式
防災連動制御装置	1式	プリンター	5台
非常用指令設備	1式	公共ブロードバンド移動通信システム	1式
指令制御装置	1式	NET119緊急通報システム	1式
メール指令装置	1式		
メール119受信装置	1式		

無線電話

(アナログ波)

令和5年4月1日現在

局別 \ 区分	出力	本部	南署	北署	西署	泉ヶ丘署	合計	周波数
携帯局	5W	6					6	防災相互波
署活用 携帯無線	1W	15	15	13	13	9	65	400MHz ・活動波1 ・活動波2 ・九州共通波1 ・九州共通波2 ・九州共通波3 ・防災相互波1

(デジタル波)

局別 \ 区分	出力	本部	南署	北署	西署	泉ヶ丘署	合計	周波数
基地局	10W	1		1	1		3	活動波1 活動波2 活動波3 主運用波 統制波1 統制波2 統制波3
車載無線	10W	3	9	9	6	5	32	
卓上型固定 移動局	10W	1				1	2	
可搬型固定 移動局	10W		2	1	1	1	5	
デジタル用 携帯無線	5W	3	10	8	7	5	33	

電話回線

令和5年4月1日現在

回線種別	本部	南署	北署	西署	泉ヶ丘署	合計
119番回線（光回線）	10					10
携帯電話119番転送回線 （光回線）	4					4
非常用衛星転送回線	1					1
トンネル専用回線 （熊本空港・二重峠）	2					2
一般加入回線	4	2	2	2	2	12
一般FAX回線	4	1	2	1	1	9
災害情報案内回線等 （光回線）	18					18
車載携帯電話 （指揮車・救急車）		3	3	2	2	10
衛星携帯電話		2	1			3
専用線「光回線に収束」 ・指令伝送（データ、音声等） ・無線回線（泉ヶ丘署を除く） ・内線電話 ・消防OA端末 ・監視カメラ等	1		1	1	1	4

119番受付状況

令和4年中(令和4年1月1日～令和4年12月31日)

分類	覚知方法種別							
	119	119 (IP)	119 携帯	加入電話 (固定)	加入電話 (携帯)	駆けつけ	その他	合計
火災	6	7	71	18	1	0	11	114
救急	1,299	2,067	4,629	101	19	55	6	8,176
重篤救急	105	155	338	8	1	1	1	609
救助	3	1	52	3	0	0	1	60
警戒等	7	5	100	24	9	2	56	203
誤報	23	0	3	0	0	0	1	27
問い合わせ	50	80	504	0	0	2	2	638
通報訓練	445	374	80	0	0	0	0	899
回線試験	357	11	4	0	0	15	12	399
まちがい	123	37	469	0	0	0	1	630
いたずら	1	0	2	0	0	0	0	3
その他	148	97	664	2	0	8	109	1,028
携帯転送	7	9	366	0	0	0	0	382
合計	2,574	2,843	7,282	156	30	83	200	13,168

救 助 統 計

令和4年中の救助出場件数は79件であり、昨年より12件減少している。
事故種別は交通事故による出場が35件と最も多く、次いでその他の事故
が22件、建物火災が19件となっている。



【熊本県相互応援協定：県内応援活動】

市町別・月別・救助出場件数

令和4年中(令和4年1月1日～令和4年12月31日)

市町別	事故種別	建物火災	建物火災以外	交通事故	水難事故	自然災害	機械による事故	建物等による事故	その他の事故	計
菊池市		8		18	1				4	31
合志市		5		8					7	20
大津町		4		7					8	19
菊陽町		2		2			1	1	3	9
管外										
計		19		35	1		1	1	22	79
1月		5		1				1	7	14
2月				2					2	4
3月		1		2						3
4月		1		4	1				1	7
5月		3		2						5
6月		1		5			1		3	10
7月		3		4					4	11
8月				3						3
9月		1							1	2
10月				3					1	4
11月				2					1	3
12月		4		7					2	13
計		19		35	1		1	1	22	79

事故種別・救助活動件数

令和4年中(令和4年1月1日～令和4年12月31日)

事故種別	活動状況	出場件数	活動件数	救助人員
建物火災		19	19	2
建物火災以外				
交通事故		35	20	18
水難事故		1		
自然災害				
機械による事故		1		
建物等による事故		1	1	1
その他の事故		22	12	7
計		79	52	28



【緊急消防援助隊九州ブロック訓練】

救 急 統 計

令和4年中の救急出場件数は8,984件で前年の7,977件から1,007件増加している。

搬送人員は8,112人で、前年の7,355人に比べ757人増加している。

出場件数は例年2%から3%の増加率となっている。令和2年中は前年に比べ約9%減となったものの、令和3年から再び増加に転じており、令和4年中の増加率は12%となっている。今後の救急件数は、超高齢化社会、人口増に伴い、右肩上がりに増加することが予想される。

各事故種別を前年と比較すると、急病が5,975件で928件増、交通事故が612件で40件増、運動競技が100件で15件増、転院搬送（その他に含まれる）が874件で90件減、一般負傷は1,171件で129件増となっている。

事故種別の内訳をみると、急病が66.5%、一般負傷が13.0%となっており、全体の79.5%を占めている。



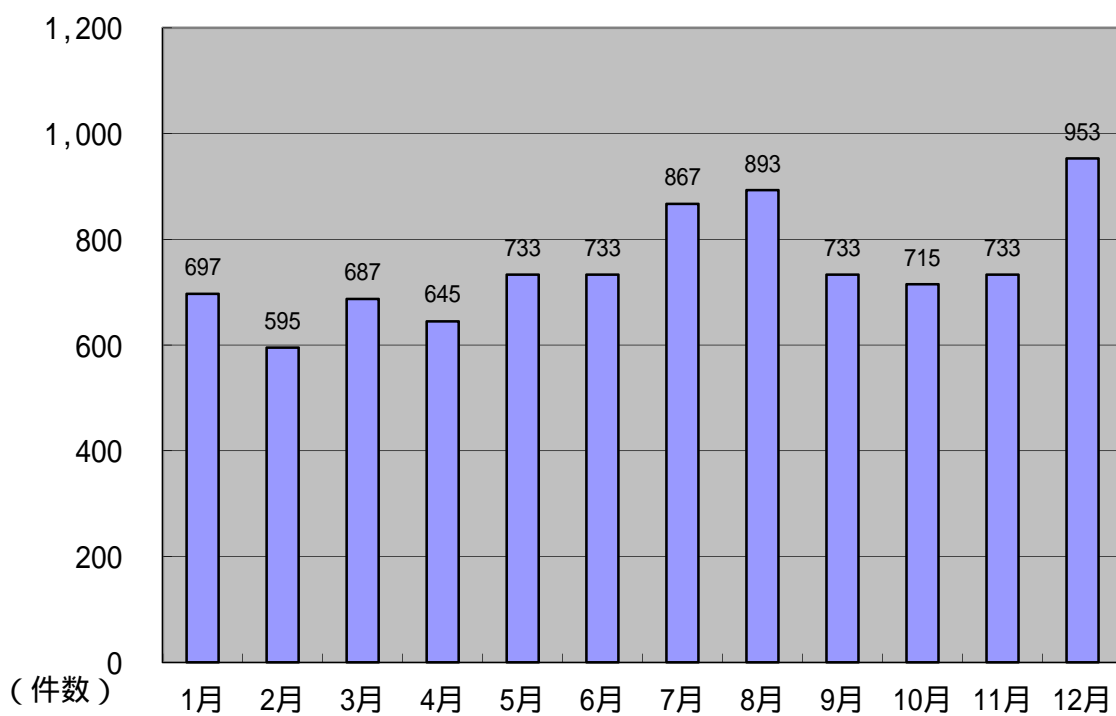
【「救急の日」イベント開催】

月別事故種別出場件数

令和4年中(令和4年1月1日～令和4年12月31日)

種別 月別	合 計	火 災	自 然 災 害	水 難	交 通 事 故	労 働 災 害	運 動 競 技	一 般 負 傷	加 害	自 損 行 為	急 病	そ の 他			
												転 院 搬 送	医 師 搬 送	資 機 材 搬 送	そ の 他
1月	697	13		1	37	3	2	101	4	1	464	69			2
2月	595	2			33	6	1	93		2	387	70			1
3月	687	6			42	12	8	90	2	11	432	82			2
4月	645	1	1	1	49	6	11	81	1	6	421	63			4
5月	733	7			63	4	12	86		5	483	71			2
6月	733	2			59	7	10	95	2	7	478	70		1	2
7月	867	6			59	4	13	101		3	605	71			5
8月	893	2			58	7	10	90		6	649	68			3
9月	733	3	2		54	9	1	98	3	4	486	70			3
10月	715	2			60	7	14	92	2	1	457	75			5
11月	733	6			42	4	13	118	1	11	456	81			1
12月	953	5			56	11	5	126	2	4	657	84			3
合計	8,984	55	3	2	612	80	100	1,171	17	61	5,975	874			33

月別救急出場件数

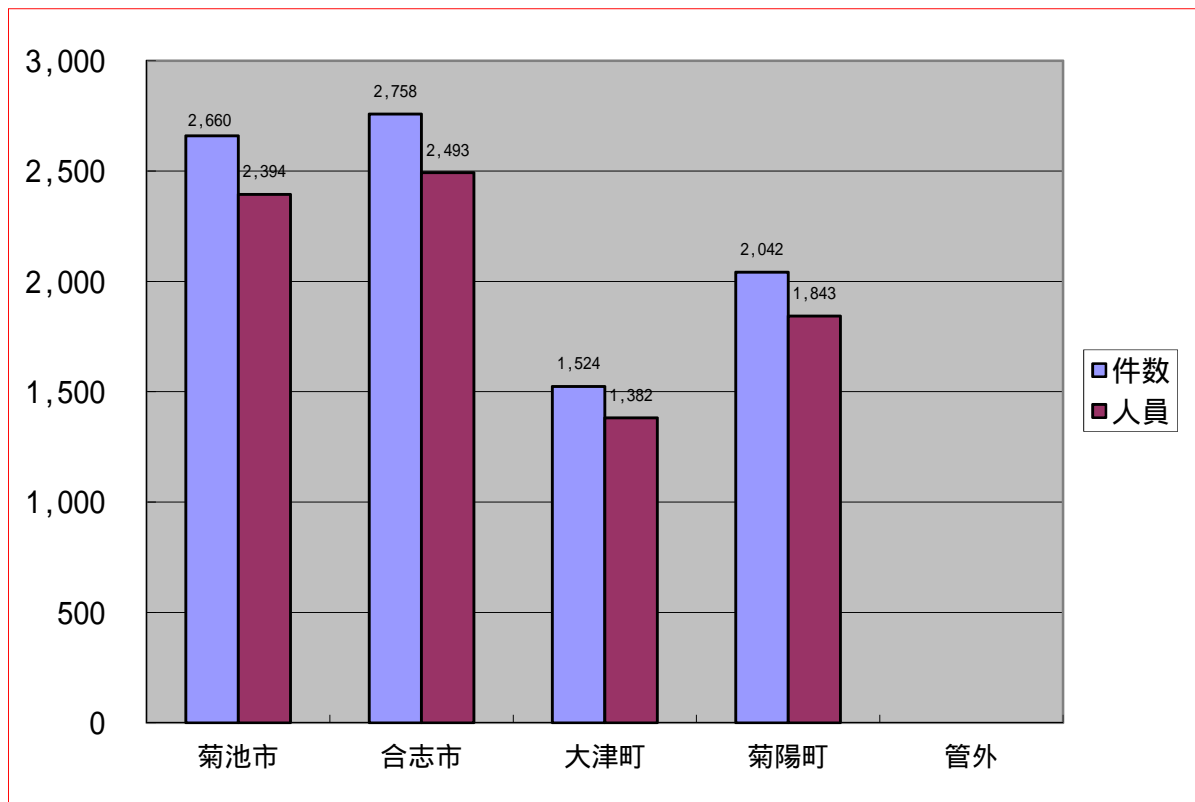


市町別事故種別出場件数

令和4年中(令和4年1月1日～令和4年12月31日)

市町別	種別	合計	火災	自然災害	水難	交通事故	労働災害	運動競技	一般負傷	加害	自損行為	急病	その他
菊池市	件数	2,660	27	1	1	187	28	13	337	6	8	1,698	354
	人員	2,394	5	2		185	29	13	304	2	6	1,510	338
合志市	件数	2,758	12			162	14	28	395	5	27	1,918	197
	人員	2,493	2			149	13	28	381	3	21	1,709	187
大津町	件数	1,524	8	2		107	15	52	210	2	14	1,066	48
	人員	1,382	3	1		99	16	49	188	2	11	969	44
菊陽町	件数	2,042	8		1	156	23	7	229	4	12	1,293	309
	人員	1,843				145	23	8	212	2	7	1,143	303
管外	件数												
	人員												
合計	件数	8,984	55	3	2	612	80	100	1,171	17	61	5,975	908
	人員	8,112	10	3		578	81	98	1,085	9	45	5,331	872

市町別出場件数

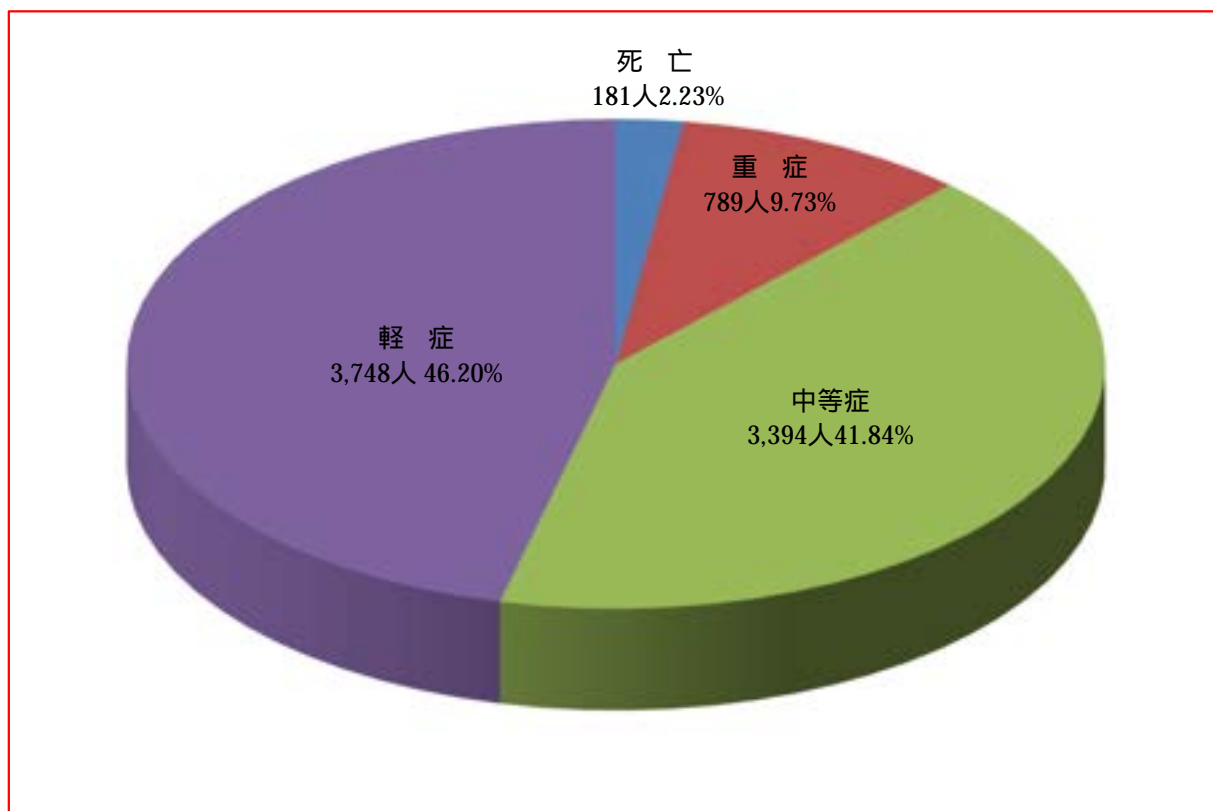


救急事故種別傷病程度

令和4年中(令和4年1月1日～令和4年12月31日)
(単位:人)

種別 傷病程度	合計	火災	自然災害	水難	交通事故	労働災害	運動競技	一般負傷	加害	自損行為	急病	その他
死亡	181	1			5	1		11		8	147	8
重症	789	5	1		32	16	6	235		4	377	113
中等症	3,394	3			105	20	11	338		18	2,219	680
軽症	3,748	1	2		436	44	81	501	9	15	2,588	71
合計	8,112	10	3		578	81	98	1,085	9	45	5,331	872

傷病程度別救急搬送人員

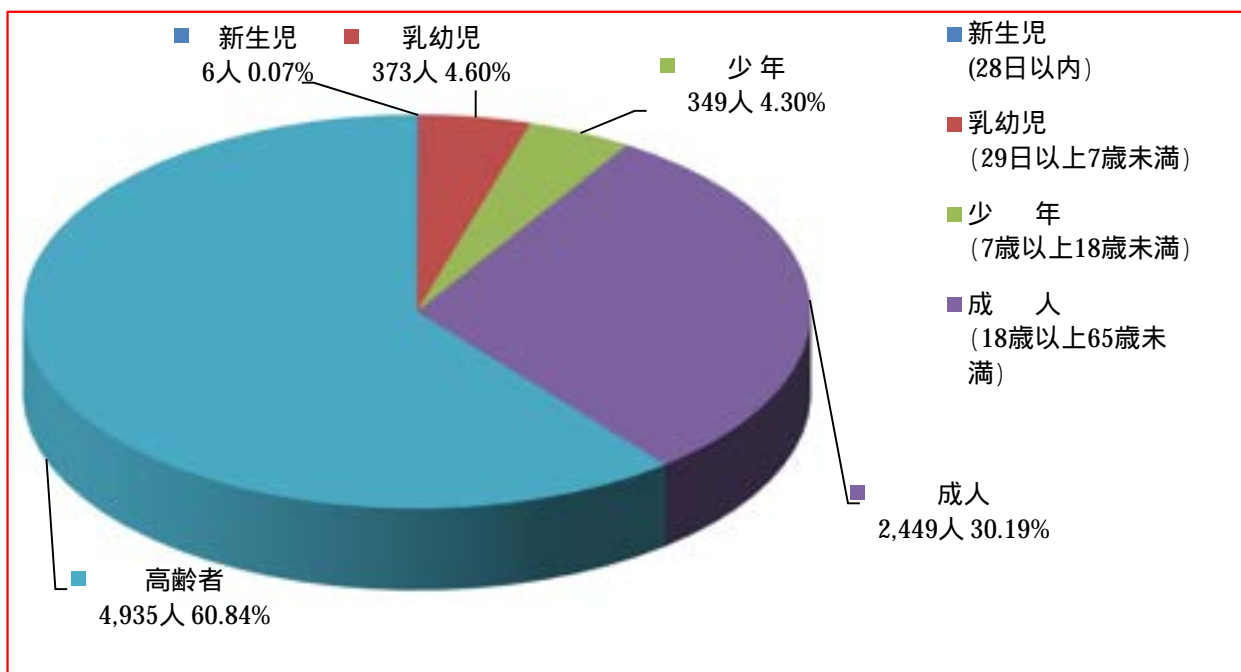


事故種別・年齢区分別搬送人員

令和4年中(令和4年1月1日～令和4年12月31日)
(単位:人)

種別 年齢区分	合計	火災	自然災害	水難	交通事故	労働災害	運動競技	一般負傷	加害	自損行為	急病	その他
新生児 (28日以内)	6										6	
乳幼児 (29日以上7歳未満)	373				12			78			274	9
少年 (7歳以上18歳未満)	349				75		58	36		2	164	14
成人 (18歳以上65歳未満)	2,449	3	1		324	67	37	156	8	34	1,613	206
高齢者 (65歳以上)	4,935	7	2		167	14	3	815	1	9	3,274	643
合計	8,112	10	3		578	81	98	1,085	9	45	5,331	872

年齢別救急搬送人員



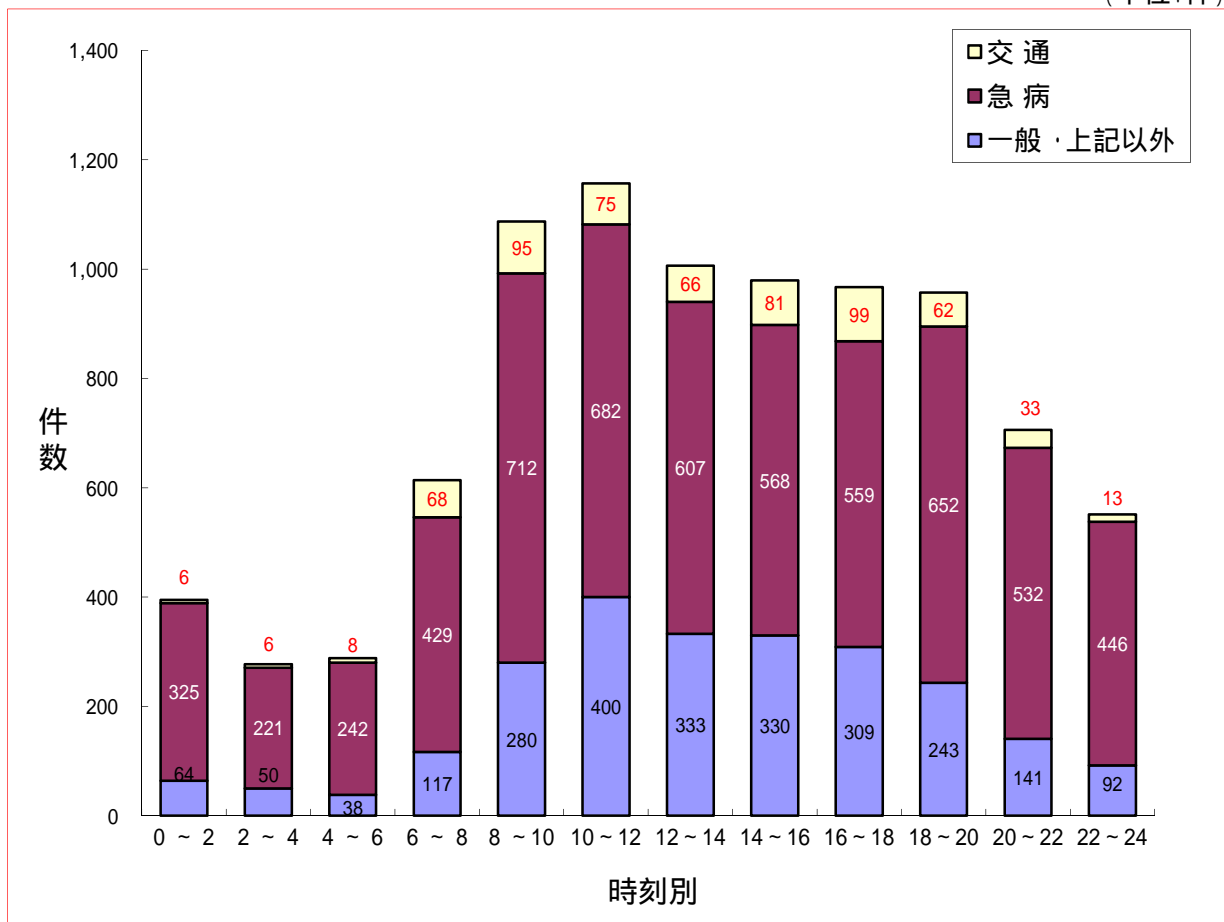
収容所要時間状況

令和4年中(令和4年1月1日～令和4年12月31日)
(単位:人)

事故種別	覚知から医療機関に収容するまでに要した時間別搬送人員						
	計	10分未満	10分～ 20分未満	20分～ 30分未満	30分～ 60分未満	60分～ 120分未満	120分以上
急病	5,331		38	677	3,843	754	19
交通事故	578		4	71	416	86	1
一般負傷	1,085		5	124	805	148	3
上記以外	1,118		9	119	913	76	1
合計	8,112	0	56	991	5,977	1,064	24

時刻別救急出場件数

(単位:件)



その他の災害統計

令和4年中のその他の災害出場件数は243件であり、昨年より5件減少している。災害種別は怪煙調査による出場が53件と最も多く、次いで消防設備が43件、ヘリ支援が43件、危険排除が42件となっている。



【熊本県防災消防ヘリとの合同山岳救助訓練】

市町別・月別・その他の災害出場件数

令和4年中(令和4年1月1日～令和4年12月31日)

事故種別 市町別	誤報	危険排除	消防設備	怪煙調査	人捜し	災害	遭難	苦情処理	動物救助	駆除	警戒	へり支援	その他	応援	計
菊池市	5	16	7	17				1	2		6	32	10		96
合志市	3	7	4	13					4		3	3	10		47
大津町		11	15	15		1		1			2	5	2		52
菊陽町	2	8	17	6				1			4	3	5		46
管外				2											2
計	10	42	43	53		1		3	6		15	43	27		243
1月	2	1	6	4							7	3	1		24
2月	1	1	6	3					1		1	4	4		21
3月		2	2	2							1	5	5		17
4月		4	2	4				1			1	4	1		17
5月	1	5	2	3							1	3			15
6月		3	5	5				1	2		1	3	2		22
7月		1	4	4					1			8	4		22
8月	2	3	3	3							1	1	1		14
9月		6	5	6		1					1	1	4		24
10月	2	6	1	6				1				1	2		19
11月	2	2	5	9					2			4	1		25
12月		8	2	4							1	6	2		23
計	10	42	43	53		1		3	6		15	43	27		243

防火クラブ・消防団

防火クラブは、幼年消防クラブがあります。

幼年消防クラブは、火に対して興味を持ち始める幼年期に火の正しい取り扱い方を指導教育することで、火遊び等による火災の減少を図ることを目的としています。

消防団は、郷土愛護の精神で地域に密着した防災機関です。

消防団員は、日常は各自の仕事をしながら災害が発生したならば消火活動や河川の氾濫時の監視や行方不明者の搜索、地域の行事等の警戒といった地域に密着した地域防災のリーダーとして活躍しています。



令和5年度(2023年度) 幼年消防クラブ

幼年消防クラブ

	市町	クラブ名	代表者名	TEL	年長	年中	年少	計	担当署	
1	菊池市	菊池第2さくら幼楽園	岡田 明子	25 - 2918	30			30	北消防署 菊池市赤星2080番地 0968-25-3053	
2		菊池 幼 楽 園	菊池 理絵	25 - 3035	31			31		
3		菊之池 保 育 園	東矢 里香	25 - 3304	23			23		
4		花 房 保 育 園	木村 美智子	25 - 3223	9			9		
5		菊池 幼 稚 園	横田 輝雄	25 - 4458	22			22		
6		菊池さくら 保 育 園	本藤 潔	24 - 3880	14			14		
7		双 羽 幼 稚 園	園木 彩子	24 - 0467	28			28		
8		加 茂 川 保 育 園	園木 純子	25 - 3208	10			10		
9		市	田 島 保 育 園	安武 清美	38 - 2802	19			19	西消防署 合志市合生4107番地1 096-242-1115
10			吉 富 保 育 園	大熊 与四郎	38 - 3795	19			19	
11			富 原 保 育 園	倉沢 謙治	38 - 2252	20			20	
12			福 本 保 育 園	塚本 大典	38 - 4651	17			17	
13			泗 水 東 保 育 園	島村 正明	38 - 3350	24			24	
14	大津町	大 津 保 育 園	村上 小百合	293 - 2139	24			24	南消防署 菊陽町大字原水7番地1 096-232-9331	
15		白 川 保 育 園	井川 みはる	293 - 2194	27			27		
16		白 川 幼 稚 園	高山 智恵美	293 - 7550	55			55		
17		陣 内 幼 稚 園	田川 順子	293 - 2512	11			11		
18		大津音楽 幼 稚 園	平田 かよ	293 - 7721	69			69		
19		緑ヶ丘 保 育 園	満田 あずさ	293 - 8300	27			27		
20		大 津 幼 稚 園	坂本 ユミ	293 - 2131	33			33		
21		一 宇 保 育 園	宇野 勝彦	293 - 2560	15			15		
22		杉 水 保 育 園	備海 伸隆	293 - 8156	37			37		
23		よ る こ び 保 育 園	松岡 和代	294 - 0155	31			31		
24		第二よるこび 保 育 園	高本 ますみ	294 - 0055	30			30		
25	風 の 子 保 育 園	矢野 文子	293 - 7200	30			30			
26	菊陽町	な か よ し 園	弓削 恭子	232 - 2762	9			9	泉ヶ丘消防署 合志市豊岡2526番地10 096-248-4731	
27		み ど り 園	岡本 繭子	232 - 0452	20			20		
28		白 鈴 こ ど も 園	竹本 二美栄	232 - 2764	24			24		
29		美 鈴 幼 稚 園	野田 久枝	338 - 6158	95			95		
30	合志市	杉 並 台 保 育 園	鈴木 クミ子	274 - 2727	8			8	西消防署 合志市合生4107番地1 096-242-1115	
31		す ず かけ 台 保 育 園	平野 正憲	248 - 4532	25			25		
32		西 合 志 南 保 育 園	江本 順子	344 - 6489	19			19		
33		西 合 志 東 保 育 園	武田 由美子	242 - 3722	22			22		
34		白 百 合 保 育 園	後藤 勇人	348 - 0169	23			23		
35		こ の み 坂 保 育 園	伊藤 美鈴	247 - 6630	20			20		
36		合 志 こ ど も 園	松岡 貴子	247 - 1166	18			18		
37		百 合 ヶ 丘 保 育 園	田中 早苗	342 - 5239	17			17		
38		合 志 中 部 保 育 園	福島 義信	248 - 0080	23			23		
39		竹 迫 み の り 保 育 園	山隈 裕誓	248 - 1944	17			17		
40		西 合 志 中 央 保 育 園	弥頭 幾久雄	242 - 0055	28			28		
41		あ い あ い 保 育 園	栗野 真理子	242 - 0458	26			26		
42		愛 泉 保 育 園	木村 麻紀	242 - 0789	14			14		
43		六 華 こ ど も 園	平田 貴和子	242 - 0896	42			42		
44		リ ズ ム 幼 稚 園	日高 聡士	344 - 0328	62			62		
45		さ くら ん ぼ 保 育 園	小野 昭雄	242 - 5739	21			21		
46		栄 保 育 園	坂本 八重子	248 - 3379	17			17		
47		ひ かり の 子 保 育 園	福島 義矢	249 - 2100	20			20		
48	ク ロー バ ー 保 育 園	古賀 房子	288 - 2514	20			20			
					1,245	0	0	1,245		

菊池消防連絡協議会会員名簿(令和5年度)

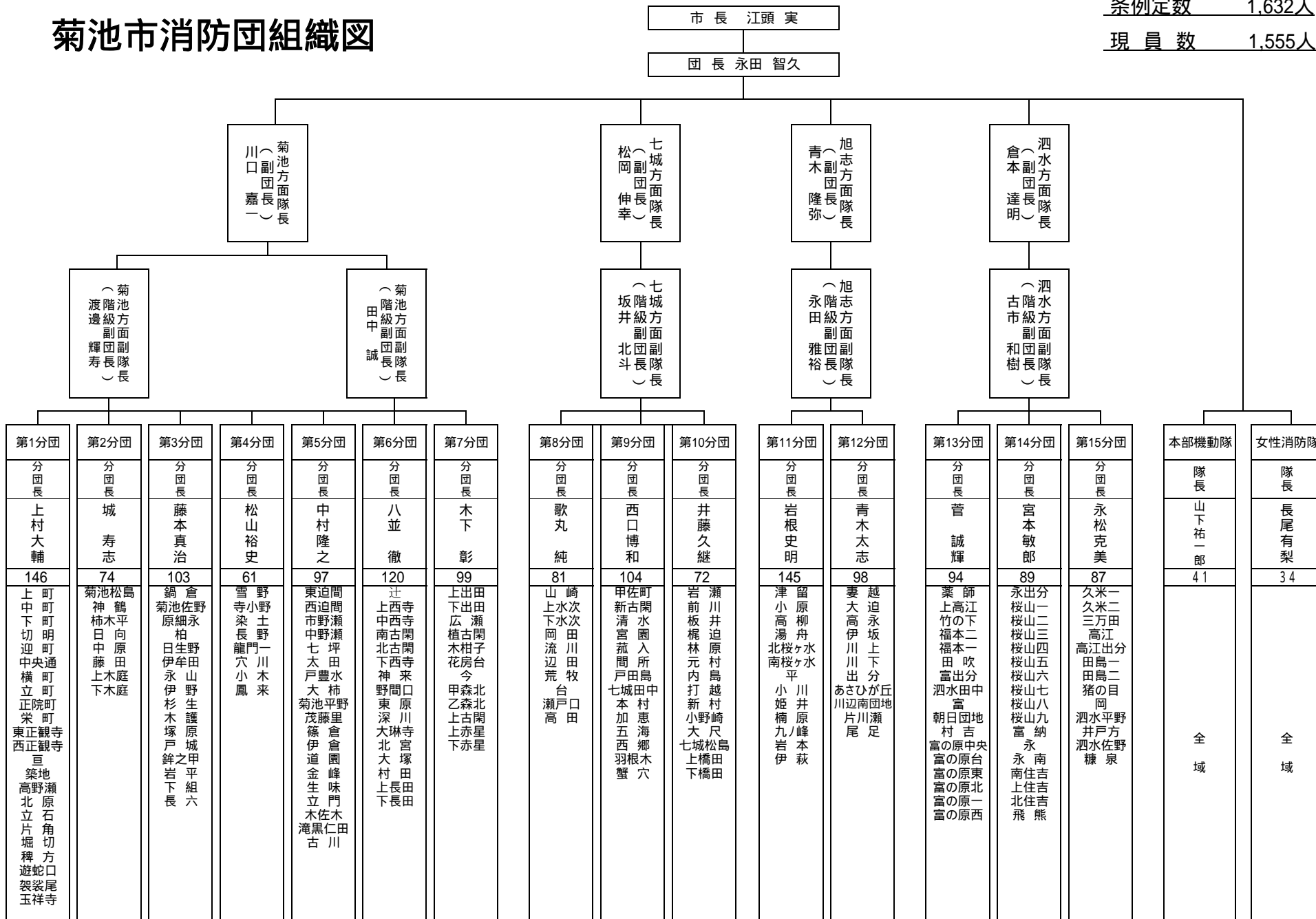
令和5年4月1日現在

所属	役職	職名	氏名
菊池市消防団	会長	団長	永田 智久
		菊池方面隊長	川口 嘉一
		七城方面隊長	松岡 伸幸
		旭志方面隊長	青木 隆弥
		泗水方面隊長	倉本 達明
		菊池副方面隊長	渡邊 輝寿
		菊池副方面隊長	田中 誠
		七城副方面隊長	坂井 北斗
		旭志副方面隊長	永田 雅裕
		泗水副方面隊長	古市 和樹
		担当職員	野中 鉄平
合志市消防団	監事	団長	安田 秀一
		副団長	池田 雅和
		副団長	池永 一心
		副団長	酒井 大輔
		副団長	吉岡 優一
		担当職員	宮尾 和樹
大津町消防団	幹事	団長	矢野 大介
		副団長	松田 健太郎
		副団長	松永 淳哉
		担当職員	安武 祐成
菊陽町消防団	副会長	団長	合志 和彦
		副団長	大塚 敏
		副団長	島川 貴文
		消防担当	大串 和史
消防本部	副会長	消防長	後藤 泰章
		次長	狩野 俊隆
		総務課長	藤川 哲郎
		予防課長	河野 眞一郎
		警防課長	稲倉 孝
		通信指令課長	三木 正昭
		南消防署長	木永 義治
		北消防署長	中原 邦裕
		西消防署長	加藤 修
		泉ヶ丘消防署長	井上 明
		事務局	岩永 光司
		事務局	永松 孝幸
	事務局	緒方 公二	

菊池市消防団組織図

条例定数 1,632人

現員数 1,555人



菊池市 消防団

在職年数別団員数

令和5年4月1日現在

区分	計	団長	副団長	分団長	副分団長	部長	班長	団員
計	1,555	1	9	15	15	61	144	1,310
1年未満	104							104
1～5	456			1	1	3	20	431
6～10	338				3	11	54	270
11～15	309			1		17	41	250
16～20	235		4	8	8	23	23	169
21～25	83		4	5	3	6	4	61
26～30	29	1	1			1	2	24
31年以上	1							1

年齢別団員数

区分	計	団長	副団長	分団長	副分団長	部長	班長	団員
計	1,555	1	9	15	15	61	144	1,310
20歳以下	22							22
21～25	117						3	114
26～30	190					1	19	170
31～35	334					10	45	279
36～40	394		1	3	8	25	42	315
41～45	261		5	11	7	22	24	192
46～50	131	1	2	1		3	8	116
51歳以上	106		1				3	102

消防車両保有状況

	保有台数	菊池方面隊	七城方面隊	旭志方面隊	泗水方面隊
消防ポンプ自動車					
小型ポンプ積載車	106	50	22	19	15
可搬動力ポンプ	40	32			8
その他の車両					
計	146	82	22	19	23

団員平均年齢

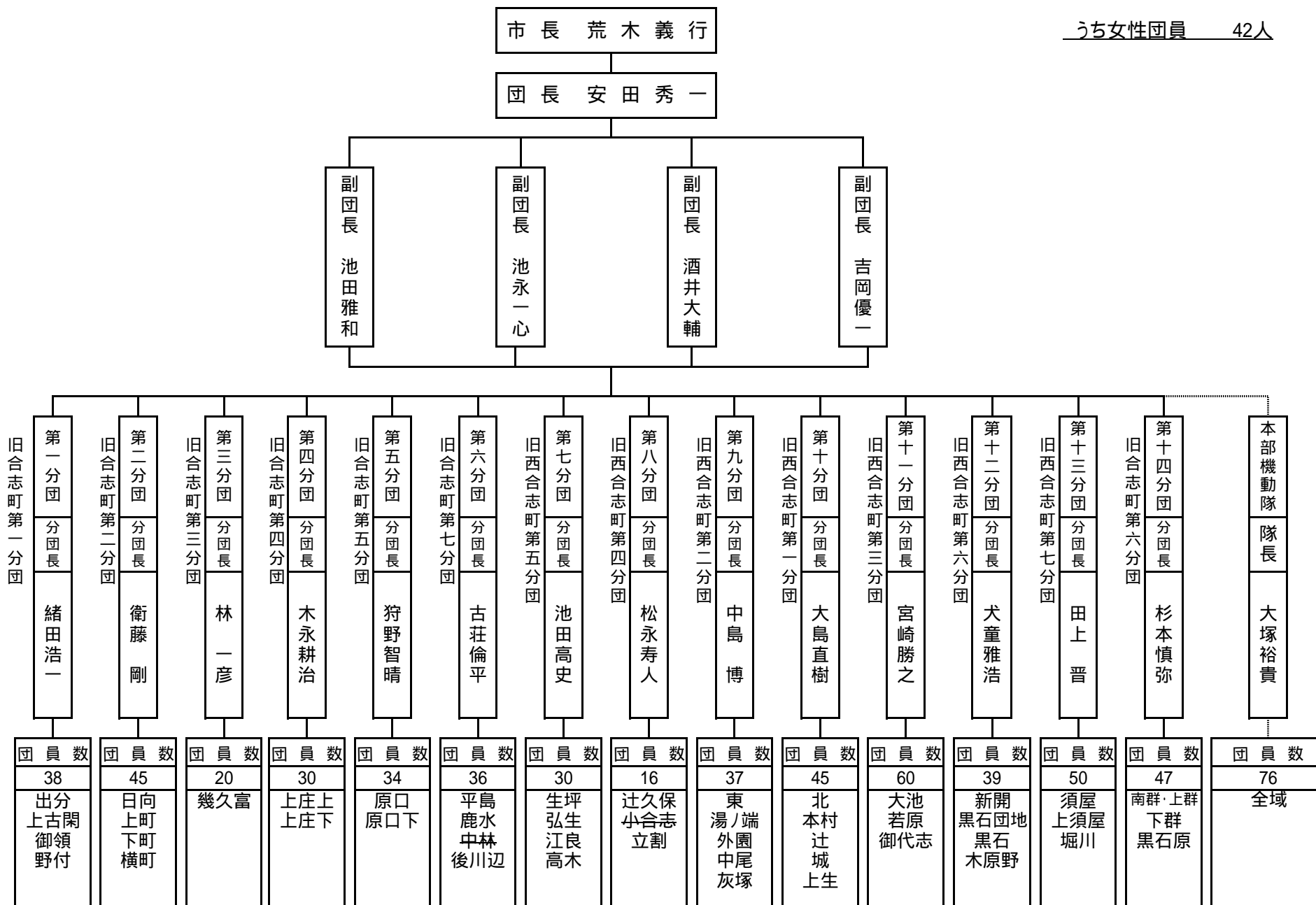
36.4歳

合志市消防団組織図

条例定数 745人

現員数 608人

うち女性団員 42人



合志市 消防団

在職年数別団員数

令和5年（2023年）4月1日現在

区分	計	団長	副団長	分団長	副分団長	部長	班長	団員
計	608	1	4	15	15	26	48	499
1年未満	37							37
1～5	124						3	121
6～10	142				2	4	15	121
11～15	91			1	4	10	10	66
16～20	111		1	5	4	7	15	79
21～25	83	1	2	9	3	4	5	59
26～30	18		1		2	1		14
31年以上	2							2

年齢別団員数

区分	計	団長	副団長	分団長	副分団長	部長	班長	団員
計	608	1	4	15	15	26	48	499
20歳以下	20							20
21～25	66						1	65
26～30	87					3	2	82
31～35	111				1	3	14	93
36～40	139		1	6	6	8	21	97
41～45	117			5	5	7	7	93
46～50	51	1	3	2	2	5	3	35
51歳以上	17			2	1			14

消防車両保有状況

	本部	1分団	2分団	3分団	4分団	5分団	6分団	7分団
消防ポンプ自動車								
小型ポンプ積載車	2	4	4	1	2	2	3	3
可搬動力ポンプ	2	4	4	1	2	2	3	3
その他の車両								
計	4	8	8	2	4	4	6	6
	8分団	9分団	10分団	11分団	12分団	13分団	14分団	総計
消防ポンプ自動車								
小型ポンプ積載車	2	3	5	3	4	3	3	44
可搬動力ポンプ	2	3	5	3	4	3	3	44
その他の車両								
計	4	6	10	6	8	6	6	88

団員平均年齢

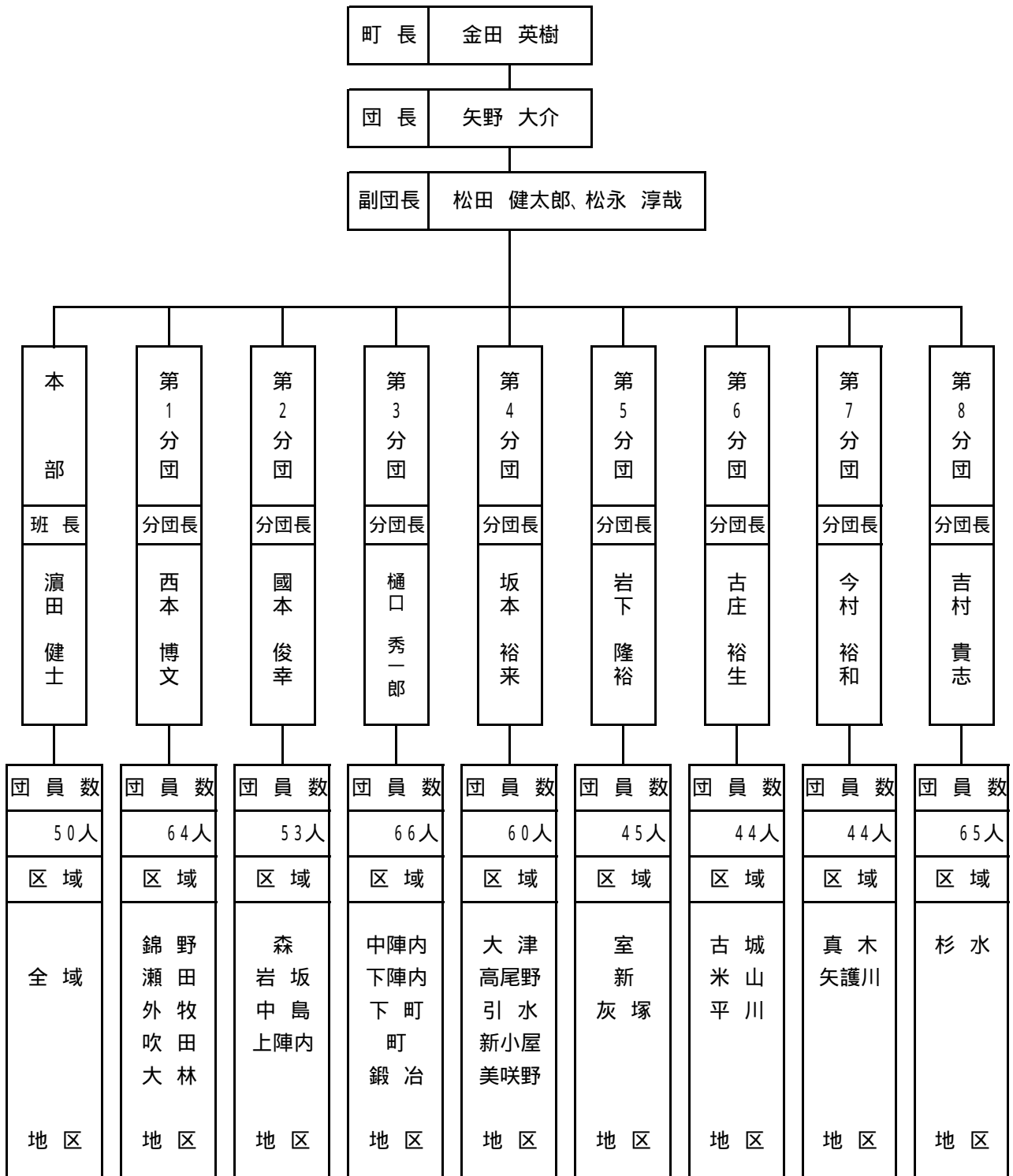
42.6 歳

大津町消防団組織図

条例定数 630人

現員数 491人

うち女性団員数 16人



大津町 消防団

在職年数別団員数

令和5年4月1日現在

区分	計	団長	副団長	分団長	副分団長	部長	班長	団員
計	491	1	2	8	8	16	61	395
1年未満	33		1					32
1～5	118					3	6	109
6～10	102					3	20	79
11～15	80				2	4	14	60
16～20	84			2	4	5	12	61
21～25	45		1	4	1	1	7	31
26～30	29	1		2	1		2	23
31年以上								

年齢別団員数

区分	計	団長	副団長	分団長	副分団長	部長	班長	団員
計	491	1	2	8	8	16	61	395
20歳以下	5							5
21～25	42					2		40
26～30	62						8	54
31～35	78					2	17	59
36～40	121				2	6	18	95
41～45	105		2	4	5	5	15	74
46～50	60	1		4	1	1	3	50
51歳以上	18							18

消防車両保有状況

	本部	1分団	2分団	3分団	4分団	5分団	6分団	7分団	8分団
消防ポンプ自動車									
小型ポンプ積載車	1	6	4	5	6	3	4	5	6
可搬動力ポンプ									
その他の車両	1								
計	2	6	4	5	6	3	4	5	6

団員平均年齢

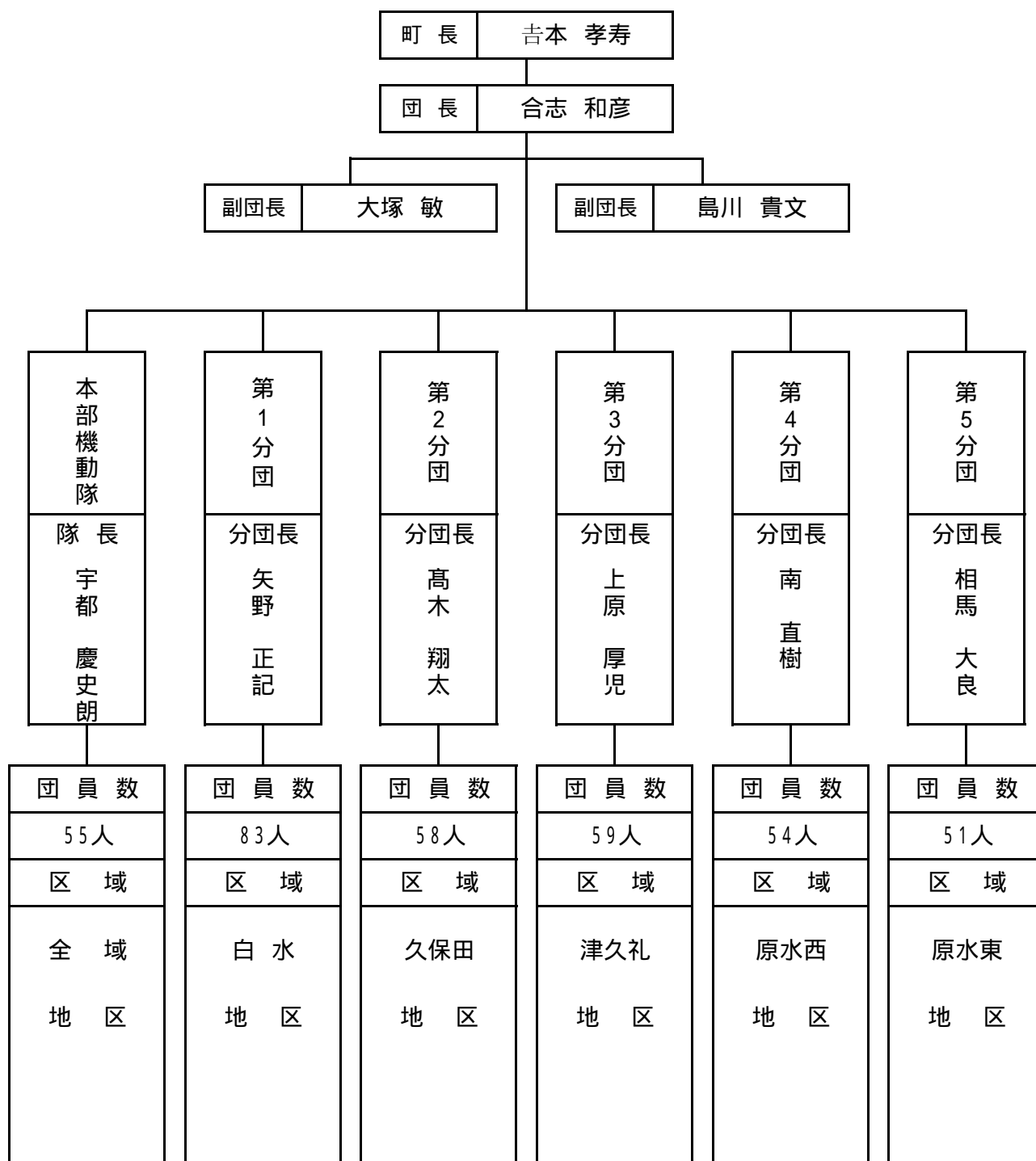
37 歳

菊陽町消防団組織図

条例定数 460人

現員数 360人

うち女性団員数 18人



菊陽町 消防団

在職年数別団員数

令和5年4月1日現在

区分	計	団長	副団長	分団長	副分団長	部長	班長	団員
計	360	1	2	5	5	26	52	269
1年未満	26						1	25
1～5	91			1		8	16	66
6～10	82			2		9	16	55
11～15	61				5	4	13	39
16～20	46			2		4	2	38
21～25	36					1	2	33
26～30	17	1	2				1	13
31年以上	1						1	

年齢別団員数

区分	計	団長	副団長	分団長	副分団長	部長	班長	団員
計	360	1	2	5	5	26	52	269
20歳以下	4							4
21～25	36					2	5	29
26～30	76				1	8	13	54
31～35	62			1	2	6	13	40
36～40	72			4	2	5	10	51
41～45	65					4	3	58
46～50	36		2			1	6	27
51歳以上	9	1					2	6

消防車両保有状況

	本部	1分団	2分団	3分団	4分団	5分団
消防ポンプ自動車						
小型ポンプ積載車	1	6	5	5	4	5
可搬動力ポンプ	1	6	5	5	4	5
その他の車両	1					
計	3	12	10	10	8	10

団員平均年齢

35.5 歳

団員の年報酬及び手当

(1) 菊池市

令和5年(2023年)年4月1日現在

階 級	金 額 (円)	手 当	金 額 (円)
団 長	160,000	消防団本部運営委託料	300,000
副 団 長 (方面隊長)	130,000	分団運営委託料	分団当たり 130,000
副 団 長 (副方面隊長)	91,000	班運営委託料	班当たり 30,000
分 団 長	69,000	ラ ッ パ 隊 運 営 委 託 料	1,056,000
副 分 団 長	45,500	出 動 手 当	2,200円(出勤が24時間以上の長時間継続する場合を除き、1回の災害等につき)
部 長	39,000	出 動 報 酬	1回につき(1人1日当たり) 2,000~8,000(上限)
班 長	37,000		
団 員	36,500		

団員の年報酬及び手当

(2) 合志市

令和5年(2023年)4月1日現在

階 級	金 額 (円)	手 当	金 額 (円)
団 長	130,000	団 運 営 費	1人当たり 8,800
副 団 長	91,000	積 載 車 管 理 費	1台当たり 10,000
分 団 長	69,000	出 動 手 当	1出勤につき(1人当たり) 2,200
副 分 団 長	45,500	出 動 報 酬	1回につき(1人1日当たり) 2,000~8,000(上限)
部 長	39,000		
班 長	37,000		
団 員	36,500		

(3) 大津町

令和5年4月1日現在

階 級	金 額 (円)	手 当	金 額 (円)
団 長	130,000	消防団運営交付金	1分団当たり 110,000
副 団 長	91,000		1班当たり 148,000
分 団 長	69,000		積載車 1台当たり 28,000
副 分 団 長	45,500		小型ポンプ 1台当たり 10,000
部 長	39,000	出 動 報 酬	1日当たり 2,000 ~ 8,000
班 長	37,000	出 動 等 費 用 弁 償	1日当り 2,200
団 員	36,500		

(4) 菊陽町

令和5年4月1日現在

階 級	金 額 (円)	手 当	金 額 (円)
団 長	130,000	積 載 車 管 理 補 助 金	各班当り 30,000
副 団 長	91,000	積 載 車 修 理 補 助 金	各班当り 10,000
分 団 長	69,000	ポ ン プ 修 理 補 助 金	各班当り 10,000
副 分 団 長	45,500	出 動 等 費 用 弁 償	1日当り 2,200
部 長	39,000	消 防 団 活 動 助 成 金	1人当り 9,000
班 長	37,000	出 動 報 酬	1日当り 2,000 ~ 8,000
団 員	36,500		

Fire report 2022「きくち」
(令和5年刊行)

編集 菊池広域連合消防本部総務課

発行 菊池広域連合消防本部

〒869-1102

熊本県菊池郡菊陽町大字原水7番地1

TEL 096-232-9331