



第45号

環境広報

グリーン

菊池環境

KIKUCHI KANKYOU

- 発行者 菊池環境保全組合 熊本県菊池郡大津町大字大津115番地
- 編集 事務局 TEL(096)293-2555 FAX(096)293-3350
HPアドレス <http://www.kikunanseisou.or.jp>
Eメール info@kikunanseisou.or.jp
- 令和4年7月発行(第45号)



5月18日 合志市【クラブみよし(回収作業班)】の方々が視察に来られました。



※ 関連記事はP7～8に掲載しています。

CONTENTS (目次)

- 令和4年度菊池環境保全組合予算 2
- 令和3年度温室効果ガス総排出量 3
- 菊池環境工場クリーンの森合志からのお願い/
地域交流会のご案内 4
- 資源物J容器包装プラスチックを排出する際のお願い... 5
- 環境工場通信
(ダイオキシン類測定結果、施設見学) 6
- 菊池環境工場クリーンの森合志 視察 ... 7-8

菊池環境保全組合

菊池環境保全組合は、菊池市、合志市、大津町、菊陽町の2市2町が廃棄物行政の一部を共同して行うことを目的として設立している一部事務組合(特別地方公共団体)です。



この広報誌は再生紙を使用しています

令和4年度予算総額 16億6,839万円

令和4年度の組合当初予算が令和4年第1回組合議会定例会において可決されました。予算総額は、前年度に比べ約62.6%減となりました。減額の主な要因は、ごみ焼却施設の建設工事が完了したことにより工事請負費等が減ったことが挙げられます。

「ごみ」を適正に処理する為には、高額な費用がかかります。組合としても、より一層のコスト削減を実現するべく努力して参ります。

有価物として取引できる紙類等の資源物を燃やすごみとして排出されることは、有価物としての売払収入が減るうえ、焼却するための処理費もかかるので二重の損失になってしまいます。

住民の皆様には、今後とも「ごみ」の削減にご協力いただきますとともに、廃棄物行政へのご理解をよろしくお願いいたします。

歳入

1 分担金及び負担金

主に組合が所定の割合で算出した金額を各市町から負担してもらってお金などです。

2 使用料及び手数料

住民の方等が組合の施設へ直接搬入される際のごみ処分手数料及び環境工場等の使用許可申請手数料です。

3 財産収入

基金の預金利子です。

4 繰入金

基金からの繰入金です。

5 繰越金

令和3年度一般会計からの繰越金です。

6 諸収入

主にクリーンの森合志ごみ焼却施設の売電収入です。

⑥ 諸収入

183,603千円(11.00%)

⑤ 繰越金

20,000千円(1.20%)

④ 繰入金

300,000千円(17.98%)

③ 財産収入

7千円(0.00%)

② 使用料及び手数料

232,165千円(13.92%)

① 分担金及び負担金

932,618千円(55.90%)

■ 菊池市	261,036千円
■ 合志市	286,715千円
■ 大津町	185,278千円
■ 菊陽町	199,589千円

合計 1,668,393千円

歳出

1 議会費

議会運営のための経費です。

2 総務費

組合運営のための事務経費です。

3 衛生費

組合の施設を管理運営するための経費です。

施設総務費	991,668千円
環境美化センター費	10,111千円
旧杉水埋立処分場費	38千円
クリーンの森費	7,484千円

4 公債費

組合が借りたお金の返済金です。

元 金	92,018千円
利 子	41,787千円

⑤ 予備費

15,000千円(0.90%)

④ 公債費

133,805千円(8.02%)

③ 衛生費

1,009,301千円(60.49%)

① 議会費

1,800千円(0.11%)

② 総務費

508,487千円(30.48%)

合計 1,668,393千円

～令和3年度 組合の温室効果ガス総排出量を公表します～

温室効果ガスの排出削減は重要な課題です。菊池環境保全組合においても地球温暖化防止に向けた実行計画を策定しており、温室効果ガス削減に取り組んでいます^{注1)}。しかしながら、令和3年度の温室効果ガス排出量は18,240,050kg-CO₂となり、目標値の15,328,310 kg-CO₂をクリアすることができませんでした^{注2)}。

増加の要因としては、令和3年度から処理区域が菊池郡市全域に広がり、ごみ量が増えたこと^{注3)}。また、燃やすごみの中に含まれるプラスチック類が増えたことが上げられます。

注1) 「温暖化防止に向けた実行計画」の見直しは菊池郡市全域のごみ搬入実績が確定する本年(令和4年)度に策定する計画としております。

注2) 「クリーンの森合志ごみ焼却施設」ではごみを焼却する際に発生した余熱により発電を行っており、敷地内で使用する分を除いた残りの電力について、外部に送電しています。この送電した電力分については、本組合の削減量に反映は出来ませんが、新たに発電する必要がなくなり化石燃料の使用を減らすことができるため、間接的に、温室効果ガス削減に貢献できたものと考えられます。(令和3年度の送電実績から温室効果ガス削減推計量は△7,488,868 kg-CO₂となります。)

注3) 令和2年度までの処理区域は菊池市泗水町、合志市、大津町、菊陽町でした。

実際に「クリーンの森合志ごみ焼却施設」でのごみ質分析では、本来資源物J(プラスチック製容器包装)で出していただくべきもの(汚れていないプラスチック製の容器包装)が数多く入っていました。


住民の皆さまには、温室効果ガス排出量の削減に向けて、今後とも「ごみの分け方・出し方」に沿った適切な分別をお願いいたします。



(容器包装の例①)



(容器包装の例②)

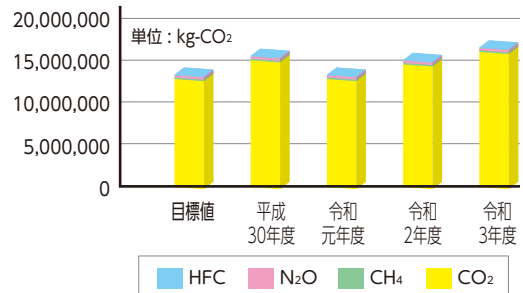
※「燃やすごみ」の中に入っていた左記①②  マークが付いているきれいなプラスチック製の容器包装は本来、資源物で出していただくものです。

年度別温室効果ガス総排出量(数値で表したもの)

単位: kg-CO₂

ガスの種類	年度	目標値	平成30年度	令和元年度	令和2年度	令和3年度
二酸化炭素(CO ₂)		14,815,150	16,784,912	14,644,178	16,267,839	17,497,698
メタン(CH ₄)		936	1,291	1,311	1,593	2,015
一酸化二窒素(N ₂ O)		512,148	588,281	603,590	614,469	740,265
ハイドロフルオロカーボン(HFC)		76	86	72	72	72
計		15,328,310	17,374,570	15,249,151	16,883,973	18,240,050
目標値に対する割合(%)			113.3	99.5%	110.1	119.0
			(—)	(目標値クリア)	(—)	(—)

経年変化図



温室効果ガス排出内訳表

ガスの種類	発生源	排出量(kg-CO ₂)	比率(%)
二酸化炭素(CO ₂)	燃料の使用(自動車以外)	143,717	0.79
	自動車の燃料	86,549	0.47
	電力消費	287,878	1.58
	一般廃棄物焼却炉	16,979,554	93.09
小計		17,497,698	95.93
メタン(CH ₄)	自動車の走行	78	0.00
	一般廃棄物焼却炉	1,037	0.01
	浄化槽	900	0.00
小計		2,015	0.01
一酸化二窒素(N ₂ O)	自動車の走行	1,834	0.01
	一般廃棄物焼却炉	738,013	4.05
	浄化槽	418	0.00
小計		740,265	4.06
ハイドロフルオロカーボン(HFC)	HFC封入カーエアコン 利用分(HFC-134a)	72	0.00
合計		18,240,050	100.00

二酸化炭素(CO₂)

物を燃やしたり、生き物が呼吸をしたりするときに排出され、人間の生活や生産活動に密接に関係しているものです。石炭や石油など、化石燃料を燃やすことで大量の二酸化炭素が発生します。

メタン(CH₄)

生ごみなどの有機物が腐るときに発生します。このガスは、天然ガスの主要な成分で燃料としても使われます。温暖化効果は二酸化炭素の25倍になります。

一酸化二窒素(N₂O)

日常的な活動では、焚き火や車の走行、農業では、家畜糞尿や堆肥、工業的には、重油の燃焼などさまざまな状況で発生するもので、ごみ焼却施設からも発生します。温暖化効果は二酸化炭素の298倍になります。

ハイドロフルオロカーボン(HFC)

オゾン層破壊物質CFCの代わりに使われるようになった、一般に代替フロンといわれる物質です。ここでは日常的に使用する自動車のカーエアコンについて、HFC-134aを算定対象としています。オゾン層は破壊しませんが、温暖化効果は二酸化炭素の1,430倍になります。

電池等のごみ混入はダメ



菊池環境工場クリーンの森合志からのお願い

令和3年4月1日にクリーンの森合志(ごみ焼却施設)が供用を開始し、1年が経過しました。令和4年2月、3月に連続して、ごみピット内で火災が発生しています。

令和4年2月1日(火) 16時48分(ピット内火災)



令和4年3月7日(月) 12時11分(ピット内火災)



火災の原因としては、リチウムイオン電池等の混入により、攪拌時に衝撃を受け、短絡(ショート)した事が考えられます。初期の段階で発見し、放水銃で消火できたので、大事には至らなかったのですが、少しでも発見が遅れると、大火災に繋がるため、**もう一度分別の徹底**をお願いします。

きくち環境テクノロジー(株)主催の地域交流会についてのご案内

構成市町である2市2町(菊池市・合志市・大津町・菊陽町)の住民の方に、クリーンの森合志(ごみ焼却施設)を知っていただく為に地域交流会を開催しますので、下記により日程等をお知らせします。

記

開催日時 : 2022年8月7日(日) 9時30分~15時00分(雨天決行)

開催場所 : 菊池環境工場クリーンの森合志(ごみ焼却施設) 合志市幾久富460番地

○交流会内容

- ・工場棟見学者コースの見学(自由開放+ガイド付見学会(1回目10時~・2回目13時~))
- ・体験型環境学習(上記見学会と合わせて実施を予定)・・・2時間/1回想定

※感染症防止対策として、当日、新型コロナウイルス感染症対策に係る熊本県リスクレベル2以下で実施を行います。

○来場の際の感染対策のお願い

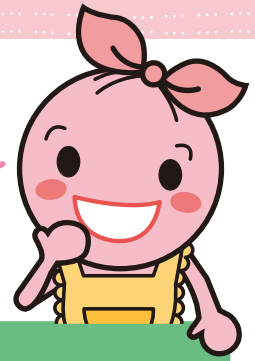
- ・来場時に氏名、住所等の記載、マスクの着用及びソーシャルディスタンスの確保をお願いします。

詳しい内容等につきましては、きくち環境テクノロジー(株)のホームページをご覧ください。

※お問合せ先 (ごみ焼却施設運営事業者) きくち環境テクノロジー(株) TEL096-248-0330

あっ、イッ

選別作業員をケガさせないようにね!!



資源物J容器包装プラスチック (白色トレイ、発泡スチロール含む)を排出する際のお願い

菊池市、合志市、大津町、菊陽町にお住まいの皆様が排出された資源物J容器包装プラスチック(白色トレイ、発泡スチロール含む)は、ステーションから収集されたあと、大津町にある菊池環境保全組合立環境美化センターへ運ばれて一時保管後、有価物回収協業組合石坂グループ本社第2工場(熊本市)へ運ばれ手選別されます。

下記の写真は、手選別後に発見されたビン、カン類などの不適物です。



ビン・カン類



ペットボトル



ライター、電子たばこ、体温計、電池類



ビニールプール

このようなものが混入されると、処理施設の火災や機械設備の破損、手選別作業中の作業員のケガや事故に繋がり大変危険です。排出する際は、不適物等を入れないようにご協力をお願いします。

手選別された資源物J容器包装プラスチック類は、圧縮、梱包され株式会社エコポート九州(熊本市)へ運ばれもう一度手選別され、さらに機械で異物を除去して洗浄され小さく砕き、脱水、乾燥、圧縮し細かい粒にして原料として、プラスチック製品などにリサイクルされます。



このマークが
目印です。

資源物Jは、左記のプラスチックマークが対象です。

正しい分別の仕方は、組合ホームページの家庭の「ごみの区分」でご確認をお願いします。住民の皆様のご理解とご協力をお願いします。

環境工場通信

令和3年度環境工場等のダイオキシン類測定結果

ダイオキシン類対策特別措置法第28条の規定に基づき、ダイオキシン類による汚染の状況について測定した結果を報告します。

令和3年度ダイオキシン類測定結果は以下の通りで、全て排出基準をクリアしています。

令和3年度 ダイオキシン類測定結果				
環境工場等名	測定試料	測定分析結果	国の基準値等	試料採取日
菊池環境工場 クリーンの森合志	排ガス(1号炉)	0.0014ng-TEQ/Nm ³	1ng-TEQ/Nm ³	R4.1.27
	排ガス(2号炉)	0.000041ng-TEQ/Nm ³		R4.1.26
	焼却灰(1号炉)	0.0041ng-TEQ/g	注1) 3ng-TEQ/g	R4.1.27
	焼却灰(2号炉)	0.0014ng-TEQ/g		R4.1.27
	ばいじん	0.38ng-TEQ/g	注1) 3ng-TEQ/g	R4.1.27
環境美化センター 楽善埋立処分場	放流水	0.0016pg-TEQ/ℓ	10pg-TEQ/ℓ	R3.6.11
旧杉水埋立処分場	放流水	0.0017pg-TEQ/ℓ		R3.6.11

注1) 菊池環境工場では、環境省令で定めた方法により処理を行っているので参考基準値となります。
※ 1ngは、10億分の1g。1pgは、1兆分の1g。

※年に複数回測定する場合は、最新の結果を掲載しています。

環境工場等施設見学について

施設見学のご案内

組合では、ごみ減量や分別等を理解して頂くための学習の一環として下記により施設見学を行っております。見学の受付は随時行っておりますが、施設の日程調整や安全面への配慮などから、事前の予約が必要となっておりますのでお気軽にご連絡ください。

施設名及び所在地 菊池環境工場クリーンの森合志（ごみ焼却施設） } : 合志市幾久富460
菊池環境工場クリーンの森合志（最終処分場） }
環境美化センター（再資源化工場） : 菊池郡大津町大字大津115

見学日時 月曜日～金曜日 午前9:30～11:30 午後1:30～4:30
(但し、祝祭日及び年末年始は除く)

見学内容 施設の概要説明(ビデオ視聴)・見学など 1時間程度/施設

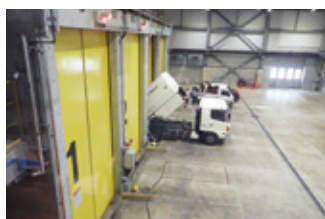
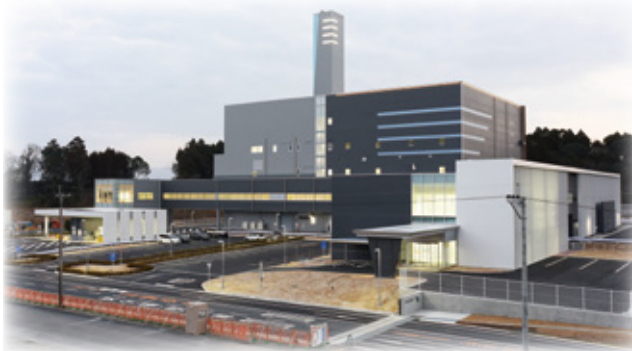
見学可能人数 40名程度(安全面を考慮)

申込及びお問い合わせ先 菊池環境工場クリーンの森合志(ごみ焼却施設) きくち環境テクノロジー(株)
TEL 096(248)0330
菊池環境工場クリーンの森合志(最終処分場) 共和化工・セイブクリーン共同企業体
TEL 096(223)5790
環境美化センター(再資源化工場) 環境美化センター
TEL 096(293)1222

【菊池環境工場クリーンの森合志(ごみ焼却施設)】視察の様子



皆さん、初めまして、案内係のテミです！施設内は私がご案内いたします。

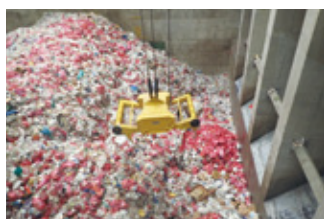


プラットホーム

収集されたごみをごみ投入扉から、ごみピットへ投入します。



上記、プラットホームを見学中



ごみピット、ごみクレーン

ごみピットへ貯留されたごみは、ごみクレーンでよく攪拌してから焼却炉へ投入します。ごみピットには5800m³(約12日分)のごみを貯留することができます。



上記、ごみピット・ごみクレーンを見学中



中央制御室

焼却炉の運転、公害監視機器などの監視、操作を24時間体制で行っています。



上記、中央制御室を見学中



マッピングシアター(2ヶ所)

通路ではごみを集めたり、燃やしたりするしくみをモニターで学習します。



上記、モニターで学習中



計量棟

(燃やすぐみ・可燃性粗大ごみ)搬入の受付、計量、精算を行います。



上記、計量棟を見学中



テミちゃんをご挨拶をしています。



最後にモニターで学習中

《 組合から一言 》

合志市【クラブみよし(回収作業班)】の方々、視察お疲れ様でした。

小学校や各種団体等による住民の皆様方の施設見学を随時受け付けていますので、お気軽にお問い合わせください。案内係のテミちゃんもお待ちしております。(施設見学の予約等、詳細につきましては、今号P6をご覧ください。)

※ 新型コロナウイルス感染症等のリスクレベルによっては、見学等を中止する場合があります。



視察の感想

5月18日に合志市【クラブみよし(回収作業班)】の方々が菊池環境工場クリーンの森合志(ごみ焼却施設)を視察されました。その時の感想を一部紹介します。

AIも導入され、かわいいネーミング「テミちゃん」も良かったです。ゴミ処理場とは思えない程でした。大津の処理場も8年程前に見学に行きましたが、まだ、その頃はゴミをかくはんするクレーンも手動でやっていましたが、ここでは全て自動化されビックリです。工場の近代化、そして、敷地の広さに驚きました。最終的には電気を作り、工場の電気はゴミ処理後の電気をまかない、それでも余るので九電に売却との事、今後もゴミの分別にがんばります。

岩下 悦子

近代的な自動化された施設に驚かされた。処理法や運用法にもいろいろな工夫がされていて感心した。又焼却ゴミの埋め立て等には、長期的な展望の基に計画されている事が分った。只家庭のゴミの処理については、余りにも細かい複雑な類別が要求されているので、それらについても配慮戴ければ有難い。大変参考になりました。

原尾 政輝

まだまだごみ出しの量が多いと改めて感じました。特にコロナの影響で弁当ガラ(プラスチック)が多くなるので注意したいと思います。後25年の予定と聞いたけど、どうなるかな?(出来て1年なのですべてがキレイで、ロボット案内が良かった。)[クラブみよし]では廃品回収もボランティアでやっています!

徳永 英明

以前は素通りしていたが、見学の機会を得て勉強になった。SDGsを考える上で見本となる施設です。又、炭素などの有害物質を排出せずに月間約1,300万円を九電に売却するのは、正に循環型社会を目指す他の行政地区のモデルとなると思う。楓の森小中の役員として校長に(生徒の学習見学を)提案したいと思う。

村山 政義

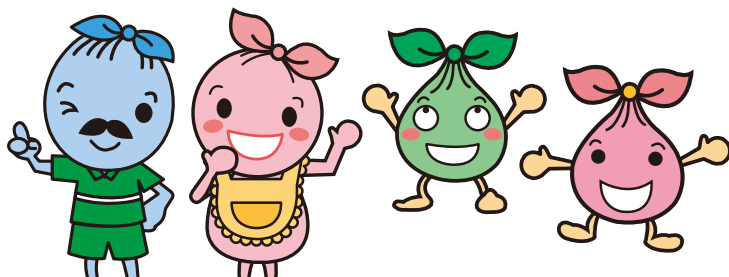
凄い施設見学できありがとうございました。感謝(感動の場多!)大きい施設の割には人があまり見かけず、殆んどオートメ?分別の大事さが解る。これからもっと気をつけて!

岩下 哲夫

技術の最先端でびっくりさせられました。AIを使った説明もわかりやすかったです。今日は引率(市バス運行)で市役所の業務で参りました。一人でも多くの市民にここの施設を見学して頂ければと思います。今後も合志市民の研修で来ると思います。宜しくお願いします。

(市の引率者) 小西 靖浩

その他、たくさんのご意見・ご感想ありがとうございました。(原文のまま記載しております。)



クリーンFamily
施設見学
Let' Go

案内係: テミちゃん



『クリーンの森合志』施設名のとおり、施設内はとてもクリーン(無臭)で、ごみ焼却施設とは思えないつくりになっています。クラブみよし(回収作業班)の方々も施設の規模や綺麗さに大変驚かれました。また、実際にごみ焼却施設の現場を直接目にする事で、ごみの減量・分別の大切さ等、改めて実感できるのではないかと思います。是非一度、施設見学にいらっしやいませんか?

(H)

昨年(2020年)は新型コロナウイルス感染症の影響により、一般の施設等見学の受け入れをしばらく中止していましたが、現在は受け入れを再開しています。今回、私も広報カメラマンとして、「クラブみよし(回収作業班)」の方々に同行させていただきました。

まず、案内係の(パーソナルロボット)「テミちゃん」技術の進化には、私も含めて皆さん驚かされていました。その「テミちゃん」を先頭に施設内を回り、「収集された燃やすごみはどのよう(何)に処理されていくのか?」一連の流れを学ぶことができます。

編集後記